

www.kilis.edu.tr

[f](#) [@](#) [v](#) [t](#) Kilis7AralikUni

0348 814 26 66



KILIS 7 ARALIK
ÜNİVERSİTESİ

KILIS 7 ARALIK ÜNİVERSİTESİ 2026 YILI PERFORMANS RAPORU



STRATEJİ GELİŞTİRME DAİRE BAŞKANLIĞI

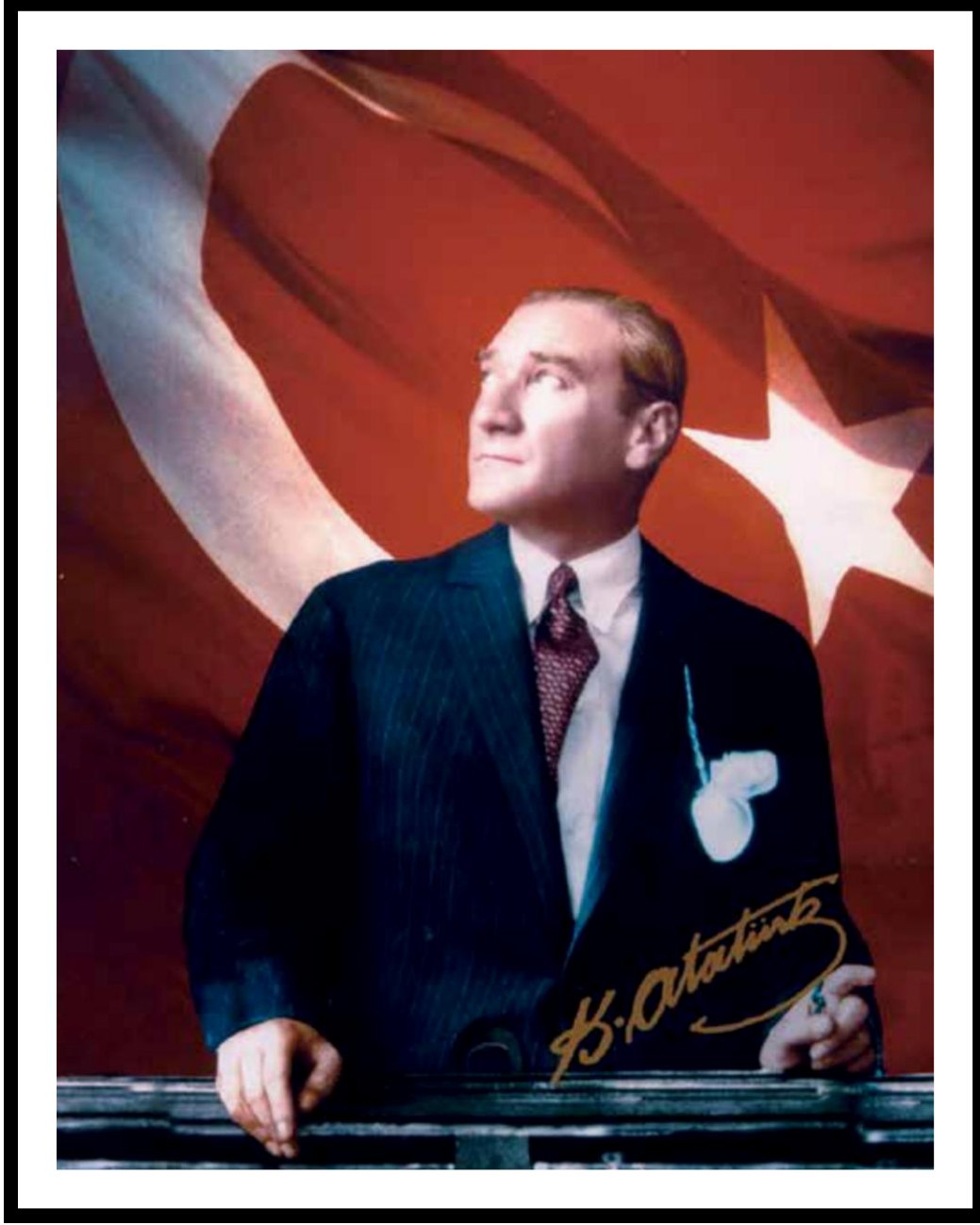




**KİLİS 7 ARALIK
ÜNİVERSİTESİ**

**2026 YILI
PERFORMANS PROGRAMI**

Strateji Geliştirme Daire Başkanlığı



**“Cumhuriyetimize vereceğimiz en büyük armağan,
gençlerimizin eğitilmesi olacaktır”**

M. Kemal ATATÜRK

ÜST YÖNETİCİ SUNUŞU



Günümüz dünyasında insanlar yüksek yaşam standardı, özgürlük alanlarının geniş olduğu bir çevre, insanlık onuruna yakışır bir hoşgörü ortamı beklemektedirler. Devletler ve kurumlar da yapılıırken, insanların beklentilerini karşılamak üzere, sürekli değişen, özgürleşen, standartları yükselten ve geleceği gören stratejiler geliştirmek durumundadır.

Kurumlar; modern dünyanın hızla değişen kültürel, teknolojik ve ekonomik gelişimine uyum sağlayabilmek için bilimsel verilerin ışığında geliştirilmiş bir stratejik plâna ihtiyaç duyarlar. Teknoloji ve bilim çağı olarak niteleyebileceğimiz bu çağda toplumun her türlü gelişiminde öncü rol üstlenmesi gereken üniversitelerin kısır ve ağır kurumlar olmaması için sürekli gelişim ve plânlanmış atılımlar içinde olması gerektiğinin farkındayız.

Kilis 7 Aralık Üniversitesi, kurulduğu günden bu güne yaklaşık 19 yıllık bir zaman dilimi içinde akademik, sosyal ve fiziksel manada çok hızlı bir ilerleme göstermiştir. Halihazırda üç kampüste faaliyetlerini sürdürmektedir. Bunlar: Merkez Kampüsü, Karataş Kampüsü ve Mercidabık Kampüsüdür. Merkez Kampüsü alan miktarı 258.689,30 m², Karataş Kampüsü alan miktarı 26.022,00 m² ve Mercidabık Kampüsü alan miktarı 45.131,64 m² dir. Üç kampüs de şehir merkezindedir. Üniversitemiz; 12 fakülte, 4 meslek yüksekokulu, 1 yüksekokul, 1 konservatuvar, 14 Araştırma Merkezi ve lisansüstü eğitimin yürütüldüğü 1 enstitüde eğitim öğretim faaliyetlerini sürdürmektedir.

Yeni kurulan universitelerin en byk eksikliđinin altyapı problemi olduđunun bilincinde olan niversite Ynetimimiz, srdrlebilir geliřimin sađlanabilmesi iin ncelikli olarak altyapı ve kurumsallařma abası iinde olmuř ve altyapı ihtiyalarını byk lde tamamlamıřtır. Fiziksel manadaki geliřimini akademik ve sosyal geliřimle birlikte tamamlama hedefi, niversitemizin dinamizminin temel tařı olacaktır.

niversite kavramının asıl anlamını bulabilmesi, fiziksel varlıđından te, rettiđi bilim, yetiřtirdiđi nitelikli insan gc ve lkeye kattıkları ile mmkndr. Bundan dolayı hem niversitemizdeki gen bilim adamı kadrosunu hem de ulusumuzun geleceđi genlerin imknlarını geliřtirmek niversitemizin aslı grevidir.

Millet olarak gelecekte var olmamızın teminatı genlerin dnya ile btnleřmiř bir biimde, tm teknolojik ve bilimsel imknlara ulařarak eđitim almasını sađlamak ve onların sosyal alanda geliřimlerine katkıda bulunmak niversitemizin temel hedeflerindedir. Bu amaların gerekleřtirilebilmesi katılımcılıkla birlikte mali finansman sađlanmasıyla mmkndr.

Bu bađlamda 2023-2027 yılları Stratejik Planımızın 2026 yılı uygulanması olan ve Kamu idarelerince hazırlanacak performans programları hakkında ynetmelik kapsamında belirlenen usul ercevesinde hazırlanan niversitemiz performans programının oluřturulmasında emeđi geenlere teřekkr eder, niversitemize, tm alıřanlarımıza ve đrencilerimize hayırlı olmasını temenni ederim.

Prof. Dr. Zekeriya AKMAN
Rektr

İÇİNDEKİLER

I - GENEL BİLGİLER	2
A- Yetki, Görev ve Sorumluluklar.....	3
B- Teşkilat Yapısı	4
C- Fiziksel Kaynaklar	6
1- Akademik Birimler ve Merkezler	6
2- Uygulama ve Araştırma Merkezleri.....	6
3- Kütüphane Hizmetleri.....	7
4- Fiziki Gelişme.....	7
4.1- Kampüsler.....	7
4.2- Alan Miktarı	7
4.3- Bilgi İşlem Alt Yapısı.....	9
5- Taşıt Hizmetleri	9
6- Dış İlişkiler Ofisi	10
6.1- Erasmus Programı.....	10
6.2- Farabi Programı	10
6.3- Mevlana Programı	11
7- Yayın, Proje ve Laboratuvarlar.....	12
7.1-Bilimsel Araştırma Faliyetleri	12
7.2- Laboratuvarlar ve Atölyeler.....	13
8- Akademik - İdari Personel ve Öğrenciler	14
8.1- Akademik Personel.....	14
8.2- İdari Personel.....	15
8.3- Öğrenciler	15
II - PERFORMANS BİLGİLERİ	17
A- Temel Politika ve Öncelikler.....	18
1- Hükümet Programı ve Kalkınma Planında Yer Alan Temel Politika ve Öncelikler	188
2- Stratejik Planda Yer Alan Temel Politika ve Öncelikler	1919
B- Amaç ve Hedefler	200
1- Misyon	20
2- Vizyon	20
3- Temel Değerler	20
4- Stratejik Amaç ve Hedefler	211
C- İdare Performans Bilgisi	24
D- İdare Toplam Kaynak İhtiyacı.....	60
E- Diğer Hususlar.....	63

EKLER

A- Tablo Listesi

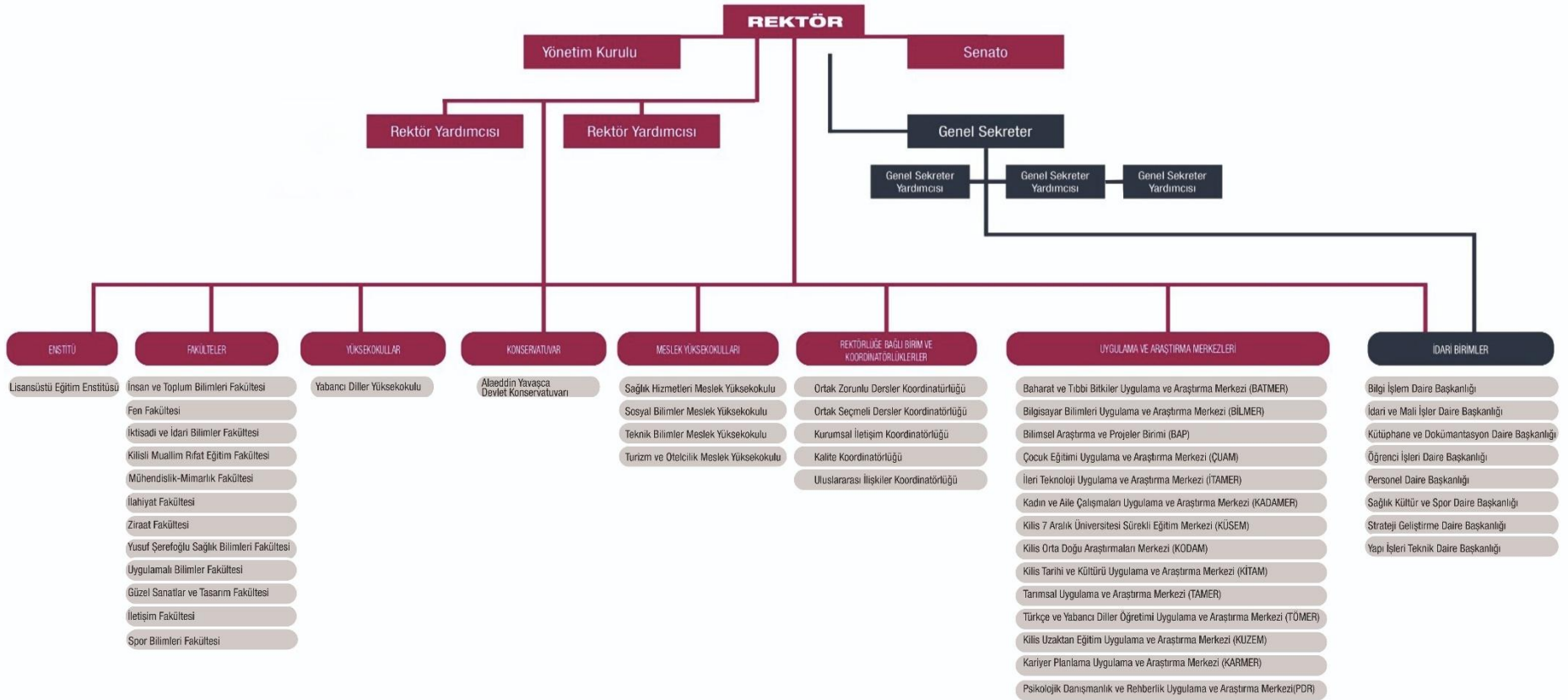
1.	Akademik Birimlerin Yıllara Göre Dağılımı.....	6
2.	Kütüphane Kaynaklarının Yıllara Göre Dağılımı.....	8
3.	Alan Miktarı.....	8
4.	Kapalı Alanların Hizmet Alanlarına Göre Dağılımı.....	9
5.	Bilgisayar, Yazıcı ve Diğer Cihazlar.....	10
6.	Üniversitemize Ait Araçlar.....	10
7.	Erasmus+ Öğrenci ve Personel Değişim Hareketliliği, Anlaşma Sayıları ve Erasmus+ Bütçesi.....	11
8.	Farabi Öğrenci Değişim Hareketliliği.....	11
9.	Mevlana Programı Hareketliliği.....	12
10.	Yıllar İtibariyle Bilimsel Yayın Sayıları.....	12
11.	Yıllar İtibariyle Bilimsel Proje Sayıları.....	13
12.	Laboratuvar, Amfi ve Derslikler.....	13
13.	Diğer Hizmet alanları.....	14
14.	Öğretim Elemanı Sayılarının Yıllara Göre Dağılımı.....	14
15.	MEB Bursuyla Yurt Dışında Lisansüstü Eğitim Görenlerin Yıllara Göre Dağılımı.....	15
16.	Kadrolu Memur, Güvenlik Görevlisi ve Sürekli İşçilerin Sayılarının Yıllara Göre Dağılımı.....	15
17.	Üniversitemiz Öğrenci sayısı.....	16
18.	Üniversitemiz Öğrenci Kontenjanları.....	17
19.	Alt Program Hedefleri ve Stratejik Plan İlişkisi	23
20.	İdare Performans Bilgisi Tablosu.....	25
21.	Performans Programı Maliyeti Tablosu.....	57
22.	Ekonomik Sınıflandırma Düzeyinde Performans Programı Maliyeti Tablosu.....	59
23.	Performans Göstergelerinin İzlenmesinden Sorumlu Birimler Tablo'su.....	61

B- Şekil Listesi

Şekil-1	Kilis 7 Aralık Üniversitesi Akademik ve İdari Teşkilat Şeması.....	1
---------	--	---



KİLİS 7 ARALIK ÜNİVERSİTESİ AKADEMİK VE İDARİ TEŞKİLAT ŞEMASI



TÜRKİYE CUMHURİYETİ KİLİS 7 ARALIK ÜNİVERSİTESİ / REPUBLIC OF TURKEY KİLİS 7 ARALIK UNIVERSITY

Mehmet Sanlı Mah. Doğan Güreş Paşa Bul. No:84 KİLİS - TÜRKİYE
Tel : +90 348 814 26 66 | Faks : +90 348 813 93 24 | Online Faks : +90 348 814 26 60

KİLİS.EDU.TR

I
GENEL BİLGİLER

A-Yetki, Görev ve Sorumluluklar

Anayasamızın 130 uncu maddesi ve 2547 sayılı Yükseköğretim Kanunu'nun 5/f maddesi uyarınca "Üniversiteler ile yüksek teknoloji enstitüleri ve bunlar içindeki fakülte, enstitü ve yüksekokullar, kalkınma plan ve programlarının ilke ve hedefleri doğrultusunda ve yükseköğretim planlaması çerçevesinde Yükseköğretim Kurulunun görüşü veya önerisi üzerine kanunla kurulur."

Üniversitelerde Akademik Teşkilat Yönetmeliğinin 3. maddesinde de "Üniversite, devlet kalkınma planları ilke ve hedefleri doğrultusunda ve yükseköğretim planlaması çerçevesinde, Yükseköğretim Kurulunun olumlu görüşü veya önerisi üzerine kanunla kurulur." hükümleri mevcuttur. 2007 yılında 29.05.2007 tarih ve 26536 sayılı Resmi Gazete'de yayınlanan 5662 sayılı Kanun ile Yükseköğretim Teşkilat Kanunu'na eklenen Ek 78. madde ile ilimizde Kilis 7 Aralık Üniversitesi adı ile üniversitemiz kurulmuştur. Bu kanunla Gaziantep Üniversitesi'ne bağlı olarak kurulan Kilis Meslek Yüksekokulu, Yusuf Şerefoğlu Sağlık Yüksekokulu, Muallim Rıfat Eğitim Fakültesi ve Fen-Edebiyat Fakültesi, Kilis 7 Aralık Üniversitesi'ne devredilmiştir.

2547 sayılı Yükseköğretim Kanununun 12 maddesinde, yükseköğretim kurumlarının görevleri, şu şekilde belirtilmektedir

a. Çağdaş uygarlık ve eğitim - öğretim esaslarına dayanan bir düzen içinde, toplumun ihtiyaçları ve kalkınma planları ilke ve hedeflerine uygun ve ortaöğretime dayalı çeşitli düzeylerde eğitim - öğretim, bilimsel araştırma, yayım ve danışmanlık yapmak,

b. Kendi ihtisas gücü ve maddi kaynaklarını rasyonel, verimli ve ekonomik şekilde kullanarak, milli eğitim politikası ve kalkınma planları ilke ve hedefleri ile Yükseköğretim Kurulu tarafından yapılan plan ve programlar doğrultusunda, ülkenin ihtiyacı olan dallarda ve sayıda insan gücü yetiştirmek,

c. Türk toplumunun yaşam düzeyini yükseltici ve kamu oyunu aydınlatıcı bilim verilerini söz, yazı ve diğer araçlarla yaymak,

d. Örgün, yaygın, sürekli ve açık eğitim yoluyla toplumun özellikle sanayileşme ve tarımda modernleşme alanlarında eğitilmesini sağlamak,

e. Ülkenin bilimsel, kültürel, sosyal ve ekonomik yönlerden ilerlemesini ve gelişmesini ilgilendiren sorunlarını, diğer kuruluşlarla işbirliği yaparak, kamu kuruluşlarına önerilerde bulunmak suretiyle öğretim ve araştırma konusu yapmak, sonuçlarını toplumun yararına sunmak ve kamu kuruluşlarınca istenecek inceleme ve araştırmaları sonuçlandırarak düşüncelerini ve önerilerini bildirmek,

f. Eğitim - öğretim ve seferberliği içinde, örgün, yaygın, sürekli ve açık eğitim hizmetini üstlenen kurumlara katkıda bulunacak önlemleri almak,

g. Yörelerindeki tarım ve sanayinin gelişmesine ve ihtiyaçlarına uygun meslek elemanlarının yetişmesine ve bilgilerinin gelişmesine katkıda bulunmak, sanayi, tarım ve sağlık hizmetleri ile diğer hizmetlerde modernleşmeyi, üretimde artışı sağlayacak çalışma ve programlar yapmak, uygulamak ve yapılanlara katılmak, bununla ilgili kurumlarla işbirliği yapmak ve çevre sorunlarına çözüm getirici önerilerde bulunmak,

h. Eğitim teknolojisini üretmek, geliştirmek, kullanmak, yaygınlaştırmak,

ı. Yükseköğretimin uygulamalı yapılmasına ait eğitim - öğretim esaslarını geliştirmek, döner sermaye işletmelerini kurmak, verimli çalıştırmak ve bu faaliyetlerin geliştirilmesine ilişkin gerekli düzenlemeleri yapmaktır.

B-Teşkilat Yapısı

Kilis 7 Aralık Üniversitesi'nin yönetim ve organizasyonu 2547 sayılı Yükseköğretim Kanunu hükümlerine göre belirlenmiştir. Üniversitenin yönetim organları Rektör, Üniversite Senatosu ve Üniversite Yönetim Kuruludur.

Rektör;

2547 sayılı Kanununun 13 üncü maddesi uyarınca devlet üniversitelerinde profesör akademik unvanına sahip kişiler arasından görevdeki rektörün çağrısı ile toplanacak öğretim üyeleri tarafından altı rektör adayı seçilerek belirlenir.

Belirlenen rektör adaylarından Yükseköğretim Kurulunun seçeceği üç aday atanmak üzere Cumhurbaşkanı'na sunulur. Cumhurbaşkanı bu üç adaydan birini rektör olarak atar. Üniversite veya yüksek teknoloji enstitüsü tüzel kişiliğini temsil eden rektörlerin görev süresi dört yıldır. Süresi sona erenler iki dönemden fazla rektörlük yapmamış olmak kaydıyla yeniden rektör olarak seçilip atanabilirler.

Senato;

2547 sayılı Kanununun 14 üncü maddesi uyarınca rektörün başkanlığında, rektör yardımcıları, dekanlar ve her fakülteden, fakülte kurullarınca üç yıl için seçilecek birer öğretim üyesi ile rektörlüğe bağlı enstitü ve yüksekokul müdürlerinden oluşur. Senato, üniversitenin akademik organı olarak işlev görür.

Üniversite Yönetim Kurulu;

2547 sayılı kanununun 15'inci maddesi uyarınca rektörün başkanlığında dekanlardan, üniversiteye bağlı değişik öğretim birim ve alanlarını temsil edecek şekilde senatoca dört yıl içinde seçilecek üç profesörden oluşur. Rektör yardımcıları oy hakkı olmaksızın yönetim kurulu toplantılarına katılabilirler. Üniversite Yönetim Kurulu idari faaliyetlerde rektöre yardımcı bir organ olarak işlev görmektedir.

Fakülte, Enstitü ve Yüksekokul düzeyinde yönetim organları aşağıdaki gibidir;
Fakülte organları; Dekan, Fakülte Kurulu ve Fakülte Yönetim Kurulundan oluşur.

Enstitü organları; Enstitü Müdürü, Enstitü Kurulu ve Enstitü Yönetim Kurulundan oluşur.

Yüksekokul organları; Yüksekokul Müdürü, Yüksekokul Kurulu ve Yüksekokul Yönetim Kurulundan oluşur.

Fakülte ve yüksekokullar bölüm, anabilim dalı ve bilim dalı olarak yapılıdır. Kilis 7 Aralık Üniversitesi, halihazırda Merkez, Karataş ve Merçidabık kampüsleri olmak üzere 3 kampüste 11 fakülte, 2 yüksekokul, 4 meslek yüksekokulu, konservatuvar ve lisansüstü eğitimin yürütüldüğü 3 enstitüde eğitim öğretim faaliyetlerini sürdürmektedir.

Dekan

Fakültenin ve birimlerinin temsilcisi olan dekan, rektörün önereceği, üniversite içinden veya dışından üç profesör arasından Yükseköğretim Kurulunca üç yıl süre ile seçilir ve normal usul ile atanır. Süresi biten dekan yeniden atanabilir. Dekan kendisine çalışmalarında yardımcı olmak üzere fakültenin aylıklı öğretim üyeleri arasından en çok iki kişiyi dekan yardımcısı olarak seçer. Dekan yardımcıları, dekanca en çok üç yıl için atanır.

Görev, Yetki ve Sorumlulukları

Fakülte kurullarına başkanlık etmek, fakülte kurullarının kararlarını uygulamak ve fakülte birimleri arasında düzenli çalışmayı sağlamak,

Her öğretim yılı sonunda ve istendiğinde fakültenin genel durumu ve işleyişi hakkında rektöre rapor vermek,

Fakültenin ödenek ve kadro ihtiyaçlarını gerekçesi ile birlikte rektörlüğe bildirmek, fakülte bütçesi ile ilgili öneriyi fakülte yönetim kurulunun da görüşünü aldıktan sonra rektörlüğe sunmak,

Fakültenin birimleri ve her düzeydeki personeli üzerinde genel gözetim ve denetim görevini yapmak,

Bu kanun ile kendisine verilen diğerk görevleri yapmaktır.

Fakültenin ve bağılı birimlerinin öğretim kapasitesinin rasyonel bir şekilde kullanılmasında ve geliştirilmesinde gerektiğı zaman güvenlik önlemlerinin alınmasında, öğrencilere gerekli sosyal hizmetlerin sağlanmasında, eğitim-öğretim, bilimsel araştırma ve yayını faaliyetlerinin düzenli bir şekilde yürütülmesinde, bütün faaliyetlerin gözetim ve denetiminin yapılmasında, takip ve kontrol edilmesinde ve sonuçlarının alınmasında rektöre karşı birinci derecede sorumludur.

Fakülte Kurulu

Fakülte kurulu, dekanın başkanlığında fakülteye bağılı bölümlerin başkanları ile varsa fakülteye bağılı enstitü ve yüksekokul müdürlerinden ve üç yıl için fakülte'deki profesörlerin kendi aralarından seçecekleri üç, doçentlerin kendi aralarından seçecekleri iki, Dr. öğretim üyelerinin kendi aralarından seçecekleri bir öğretim üyesinden oluşur.

Fakülte kurulu akademik bir organ olup aşağıdaki görevleri yapar. Fakültenin, eğitim-öğretim, bilimsel araştırma ve yayını faaliyetleri ve bu faaliyetlerle ilgili esasları, plan, program ve eğitim-öğretim programlarını kararlaştırmak, Fakülte yönetim kuruluna üye seçmek, Bu kanunla verilen diğerk görevleri yapmaktır.

Fakülte Yönetim Kurulu

Fakülte yönetim kurulu, dekanın başkanlığında fakülte kurulunun üç yıl için seçeceği üç profesör, iki doçent ve bir Dr. öğretim üyesinden oluşur. Fakülte yönetim kurulu dekanın çağrısı üzerine toplanır. Fakülte yönetim kurulu, idari faaliyetlerde dekana yardımcı bir organ olup aşağıdaki görevleri yapar. Fakülte kurulunun kararları ile tespit ettiği esasların uygulanmasında dekana yardım etmek, Fakültenin eğitim-öğretim, plan ve programları ile takvimini uygulanmasını sağlamak, Fakültenin yatırım, program ve bütçe tasarısını hazırlamak, Dekanın fakülte yönetimi ile ilgili getireceğı bütün işlerde karar almak, Öğrencilerin kabulü, ders intibakları ve çıkarılmaları ile eğitim-öğretim ve sınavlara ait işlemleri hakkında karar vermek, Bu kanunla verilen diğerk görevleri yapmaktır. Enstitü organları enstitü müdürü, enstitü kurulu ve enstitü yönetim kurulundan oluşur.

Enstitü Müdürü

Enstitü müdürü, üç yıl için ilgili fakülte dekanının önerisi üzerine rektör tarafından atanır. Rektörlüğe bağılı enstitülerde bu atama doğrudan rektör tarafından yapılır. Süresi biten müdür tekrar atanabilir. Müdürün, enstitüde görevli aylıklı öğretim elemanları arasından üç yıl için atayacağı en çok iki yardımcısı bulunur.

Enstitü Kurulu

Enstitü kurulu, müdürün başkanlığında, müdür yardımcıları ve enstitüyü oluşturan ana bilim dalı başkanlarından oluşur. Enstitü kurulu bu kanunla fakülte kuruluna verilmiş görevleri enstitü bakımından yerine getirirler.

Enstitü Yönetim Kurulu

Enstitü yönetim kurulu, müdürün başkanlığında, müdür yardımcıları, müdürce gösterilecek altı aday arasından enstitü kurulu tarafından üç yıl süre için seçilecek üç öğretim üyesinden oluşur. Enstitü yönetim kurulu bu kanunla fakülte yönetim kuruluna verilmiş görevleri enstitü bakımından yerine getirirler. Yüksekokul organları yüksekokul müdürü, yüksekokul kurulu ve yüksekokul yönetim kurulundan oluşur.

Yüksekokul Müdürü

Yüksekokul müdürü, üç yıl için ilgili fakülte dekanının önerisi üzerine rektör tarafından atanır. Rektörlüğe bağılı yüksekokullarda bu atama doğrudan rektör tarafından yapılır. Süresi biten müdür tekrar atanabilir. Müdürün okulda görevli aylıklı öğretim elemanları arasından üç yıl için atayacağı en çok iki yardımcısı bulunur. Yüksekokul müdürü, bu kanun ile dekanlara verilmiş olan görevleri yüksekokul bakımından yerine getirir.

Yüksekokul Kurulu

Yüksekokul kurulu, müdürün başkanlığında, müdür yardımcıları ve okulu oluşturan bölüm veya ana bilim dalı başkanlarından oluşur. Yüksekokul kurulu kanunla fakülte kuruluna verilmiş görevleri yüksekokul bakımından yerine getirirler.

Yüksekokul Yönetim Kurulu

Yüksekokul yönetim kurulu, müdürün başkanlığında, müdür yardımcıları ile müdürce gösterilecek altı aday arasından yüksekokul kurulu tarafından üç yıl için seçilecek üç öğretim üyesinden oluşur. Yüksekokul kurulu ve yüksekokul yönetim kurulu, bu kanunla fakülte kurulu ve fakülte yönetim kuruluna verilmiş görevleri yüksekokul bakımından yerine getirirler.

C-Fiziksel Kaynaklar

1- Akademik Birimler ve Merkezler

Üniversitemiz akademik birimlerinin gelişim durumu Tablo.1-2 'de verilmiştir. Kanunla kurulan fakülte ve meslek yüksekokulları aktif hale getirilmiş, var olan bölümlere de yenileri eklenmiştir.

Tablo.1 Akademik Birimlerin Yıllara Göre Dağılımı

	2018	2019	2020	2021	2022	2023	2023	2024	2025
Fakülte	8	8	8	8	8	9	9	11	12
Yüksekokul	2	2	2	2	2	2	2	2	1
Meslek Yüksekokulu	4	4	4	4	4	4	4	4	4
Enstitü	3	3	1	1	1	1	1	1	1
Konservatuvar	0	0	0	0	0	1	1	1	1

2- Uygulama ve Araştırma Merkezleri

Üniversitemizde Yükseköğretim Kurulu'nun izniyle kurulmuş 14 uygulama ve araştırma merkezimiz mevcuttur. Bu merkezler şunlardır:

1. Kilis 7 Aralık Üniversitesi Sürekli Eğitim Merkezi (KÜSEM)
2. Bilgisayar Bilimleri Uygulama ve Araştırma Merkezi (BİLMER)
3. Bilimsel Araştırma ve Projeler Birimi(BAP)
4. Tarımsal Uygulama ve Araştırma Merkezi (TAMER)
5. Kilis Orta Doğu Araştırmaları Merkezi (KODAM)
6. Türkçe ve Yabancı Diller Öğretimi Uygulama ve Araştırma Merkezi (TÖMER)
7. İleri Teknoloji Uygulama ve Araştırma Merkezi (İTAMER)
8. Kilis 7 Aralık Üniversitesi Uzaktan Eğitim Uygulama ve araştırma Merkezi (KUZEM)
9. Baharat ve Tıbbi Bitkiler Uygulama ve Araştırma Merkezi (BATMER)
10. Çocuk Eğitimi Uygulama ve Araştırma Merkezi (ÇUAM)
11. Kilis Tarihi ve Kültürü Uygumala ve Araştırma Merkezi (KİTAM)
12. Kadın ve Aile Çalışmaları Uygulama ve Araştırma Merkezi (KADAMER)
13. Uygulama ve Kariyer Planlama Araştırma Merkezi (KARMER)
14. Psikolojik Danışmanlık Ve Rehberlik Uygulama Ve Araştırma Merkezi (PDRMER)

3- Kütüphane Hizmetleri

2008 yılında kurulan kütüphanemiz, 2020 yılından itibaren mevcut binasında hizmet vermektedir. Kütüphane binamız 16.045 m² kapalı alana sahiptir. Binamızın A blokunda 3 adet makam odası, 2 adet idari birim odası, 2 adet teknik birim odası, toplamda 2.475 m² kullanım alanına sahip 580 kişi kapasiteli 2 adet kitap salonu, Kütüphanemiz 8000 m² 'lik kullanım alanı 794 kişi kapasiteli 7/24 okuma salonu, 40 kişi kapasiteli sesli grup çalışma odası, 12 kişi kapasiteli internet erişim odası, son sayı süreli yayınlar salonu, eski sayı süreli yayınlar odası, Kilis kitaplığı, nadir eserler odası, toplantı odası, evrak arşivi, kitap deposu ve malzeme deposu bulunmaktadır. Binamızın B blokunda ise 10 kişi kapasiteli akademik personel okuma odası, toplamda 64 kişi kapasiteli 2 adet seminer odası, 32 kişi kapasiteli 2 adet grup çalışma odası, 1.020 kişi kapasiteli oditoryum , 773 kişi kapasiteli 3 adet çok amaçlı salon ve 160 kişi kapasiteli cep sineması bulunmaktadır. Öğrenci ve personelimizin 08.00 - 17.00 saatleri arasında kütüphaneden yararlanmaları mümkündür.

Tablo.2. Kütüphane Kaynaklarının Yıllara Göre Dağılımı

	2025
Kitap Sayısı	55.680
Nadir Eser Sayısı(Osmanlı El Yazması ve Basılı Eserler)	349
Süreli Yayın (Basılı Dergiler)	5.148
Yüksek Lisans ve Doktora Tezleri	471
Elektronik Kitap Sayısı	43.067
Elektronik Dergi Sayısı	38.460
Görsel-İşitsel Materyal Sayısı	850
Veri Tabanı Sayısı	19
Kayıt Yaptıran Okuyucu Sayısı	158
Toplam Kayıt Yaptıran Okuyucu Sayısı	12.694
Ödünç Verilen Kitap Sayısı (Kişi)	2.310
Kullanılan Kütüphane Otomasyon Programı	Yordam
Okuyuculara Tahsis Edilmiş Bilgisayar Sayısı (Adet)	21
Görme Engelliler İçin Kitap Okuma Sistemi	3
Okuma Salonu (Kişi)	795
Toplam Raf Uzunluğu (Metre)	2.520 m2
Kitap Salonu (m ²)	2475 m2
Çalışma Salonu (m ²)	718 m2

4- Fiziki Gelişme

4.1- Kampüsler

Kilis 7 Aralık Üniversitesi, halihazırda üç kampüste faaliyetlerini sürdürmektedir. Bunlar: Merkez Kampüs, Mercidabık Kampüsü ve Karataş Kampüsüdür. Merkez Kampüs alan miktarı: 258.689,30 m², Mercidabık Kampüsü alan miktarı: 45.131,64 m² ve Karataş Kampüsü alan miktarı: 26.022,00 m²'dir. Üç kampus de şehir merkezindedir. Merkez Kampüste imar faaliyetleri, Yerleşke Yapı Planına (İmar Planı) göre yapılmaktadır.

Karataş Kampüsümüzde Yusuf Şerefoğlu Sağlık Bilimleri Fakültesi, Sağlık Hizmetleri Meslek Yüksekokulu, Sosyal Bilimler Meslek Yüksekokulu, uluslararası öğrenci yurdu yer almaktadır. Mercidabık Kampüsümüzde Ziraat Fakültesi, Uygulamalı Bilimler Fakültesi ve Teknik Bilimleri Meslek Yüksekokulunun bölümlerinden Bitkisel ve Hayvansal Üretim bölümü yer almaktadır. Diğer tüm akademik ve idari birimler, sosyal tesisler ile eğitim-uygulama-araştırma merkezleri ise Merkez Kampüste bulunmaktadır.

4.2- Alan Miktarı

Üniversitemiz alan miktarları Tablo.6 da verilmiştir.

Tablo.3 Toplam Alan Miktarı

Yerleşke/Birim/bölüm Adı	Mülkiyet Durumu		
	Üniversite	Hazine	Toplam(m ²)
Merkez Kampüs- Açık Alan	147.986,39	-	147.986,39
Merkez Kampüs- Kapalı Alan	110.702,91	-	110.702,91
Karataş Kampüsü- Açık Alan		26.022,00	26.022,00
Karataş Kampüsü- Kapalı Alan		12.878,65	12.878,65
Mercidabık Kampüsü- Açık Alan		52.980,08	52.980,08
Mercidabık Kampüsü- Kapalı Alan		8.370,02	8.370,02

Tablo.4 Kapalı Alanların Hizmet Alanlarına Göre Dağılımı

Birim – Tesis Adı	Eğitim Alanı	Barınma Alanı	Kültür Alanı	İdari Alan	Sosyal Alan	Spor Alanı	Toplam Alan
Meslek Yüksek Okulu	3.621,66	-	-	950,91	124,79	-	4.697,36
Fen-Edebiyat Fakültesi	4.047,21	-	-	919,24	238,06	-	5.204,51
Muallim Rifat Eğitim Fakültesi	3.646,87	-	-	712,22	421,08	-	4.780,17
Kütüphane Binası	-	-	1.179,06	-	-	-	1.179,06
Kilis Evi	-	-	-	-	310,96	-	310,96
Kapalı Spor Salonu	-	-	-	-	-	1.973,36	1.973,36
İktisadi ve İdari Bilimler Fakültesi	6.909,10	-	-	823,94	250,77	-	7.983,81
Rektörlük Konukevi	-	839,65	-	-	-	-	839,65
Halı Sahalar Ve Sosyal Tesisleri	-	-	-	-	-	624,21	624,21
Sosyal Kültürel Merkez Binası	-	324,44	211,56	669,41	7.646,95	-	8.852,36
Rektörlük Hizmet Binası	-	-	-	3.582,39	-	-	13.582,39
Yarı Olimpik Kapalı Yüzme Havuzu	-	-	-	-	-	4.019,38	4.019,38
Mühendislik Mimarlık Fakültesi	15.295,40	-	-	2.739,80	269,05	-	18.304,25
İlahiyat Fakültesi	8.357,81	-	273,35	1.232,31	92,40	-	9.955,87
Merkezi Araştırma Laboratuvarı	1.986,48	-	-	-	-	-	1.986,48
Merkezi Su Deposu	-	-	-	773,72	-	-	773,72
M.Y.O. Laboratuvar Ek Binası	1.213,71	-	-	-	-	-	1.213,71
Teknik Kısımlar Ve Taşıt İşletme	-	-	-	5.169,88	-	-	5.169,88
Antrenman Salonu	-	-	-	-	-	1.081,00	1.081,00
Yusuf Şerefoğlu Sağlık Yüksekokulu	2.472,75	-	-	-	-	-	2.472,75
Sağlık Hizmetleri Meslek Yüksekokulu	1.956,60	-	-	-	-	-	1.956,60
Erkek Öğrenci Yurdu	-	-	-	-	-	-	-
Kız Öğrenci Yurdu	-	-	-	-	-	-	-
Merkezi Derslik Binası	6.928,64	-	217,94	435,33	607,39	-	8.189,30
Ziraat Fakülte Binası	5.823,53	-	196,40	843,31	92,80	-	6.956,04
Sosyal Tesis Binası	-	-	-	-	1.413,98	-	1.413,98
Toplam	62.259,76	4.631,86	2.078,31	28.852,46	11.468,23	7.697,95	113.520,80

4.3- Bilgi İşlem Alt Yapısı

Üç kampüste de tüm akademik ve idari birimleri kapsayacak şekilde bilgi işlem alt yapısı oluşturulmuştur. Tüm akademik birimlerimizde bilgisayar laboratuvarları kurulmuştur.

Tablo.5 Bilgisayar, Yazıcı ve Diğer Cihazlar

Malzeme İsmi	2025
Masaüstü Bilgisayar	1105
Dizüstü Bilgisayar	203
Tablet Bilgisayar	32
Cep Bilgisayarı	0
Projeksiyon	181
Tepegöz	0
Fotokopi Makinesi	23
Yazıcı	676
Faks	1
Fotoğraf Makinesi	9
Kamera	450
Televizyon	64
Akıllı Tahta	36
Diğer	1 adet Barkod Okuyucu 9 Adet (optikokuyucu, mikroskop, tarayıcı vb.)

5- Taşıt Hizmetleri

Üniversitemiz hizmetinde kullanılan araçlar

Kilis 7 Aralık Üniversitesi olarak üniversitemizin sahip olduğu taşıtlara Tablo.10'da yer verilmiştir.

Tablo 6 Üniversitemize Ait Araçlar

8 Adet Otomobil
2 Adet Midibüs
2 Adet Transit
1 Adet Otobüs
1 Adet Kamyon
1 Adet Kamyon (Süpürge)
3 Adet Traktör
1 Adet Nilfisk (Küçük Süpürge)
1 Adet Golf Aracı
3 Adet Kepçe
1 Adet 4x2 Pikap
3 Adet Motorsiklet
1 Atv (Motorsiklet)

6- Dış İlişkiler Ofisi

Dış İlişkiler Ofisi, akademik ve idari birimler ile işbirliği içerisinde, proje, Erasmus, Mevlana ve Farabi değişimi, diğer üniversiteler ile işbirliğinin yürütülmesinde danışmanlık ve koordinasyon hizmeti vermektedir.

6.1- Erasmus+ Değişim Programı

Kilis 7 Aralık Üniversitesi Erasmus+ Değişim Programı kapsamında 2025-2026 akademik yılı için 133.300€-euro hibe almaya hak kazandı.

Tablo 7: Erasmus + Öğrenci Değişim Programı ve Personel Değişim Hareketliliği, Anlaşma Sayıları ve Erasmus+ Bütçesi

Öğretim Yılı	Öğrenci		Personel		Anlaşma Sayıları	Erasmus+ Bütçesi
	Gelen	Giden	Gelen	Giden		
2016-2017	-	23	1	16	55	€ 92.300
2017-2018	-	24	-	12	62	€ 86.640
2018-2019	-	23	-1	11	68	€ 82.750
2019-2020	0	23	0	0	69	€ 64.750
2020-2021	0	-	0	-	73	€ 58.300
2021-2022	-	20	-	7	70	€ 58.300
2022-2023		20		8	73	€ 47.050
2023-2024	-	25	-	8	76	€45.300
2024-2025	-	20	0	14	70	€90.050,00
2025-2026		30 (Planlanan)	0	20(Planlanan)	39	€133.300

NOT: 2025-2026 akademik dönemi henüz başlamadığından verilen rakamlar planlanan rakamlardır. 2024-2025 yılları itibarıyla eski anlaşmalar dijital platforma taşındığından ve yeni anlaşmalar tamamlanmadığından anlaşma sayılarında düşüş yaşanmıştır.

6.2- Farabi Programı

Tablo 8: Farabi Öğrenci Değişim Hareketliliği

Yıl	Gelen	Giden
2017-2018	11	22
2018-2019	12	28
2019-2020	9	28
2020-2021	0	0
2021-2022	0	0
2022-2023	0	0
2023-2024	0	0
2024-2025	0	0
2025-2026	0	0

NOT: Farabi Değişim Hareketliliği ve Mevlana Değişim Hareketliliği YÖK'ün kararıyla 2024-2025 ve 2025-2026 dönemlerinde geçici olarak durdurulmuştur.

6.3- Mevlana Programı

Mevlana Değişim Programı, AB ülkeleri dışındaki ülkelerde eğitim veren yükseköğretim kurumları arasında öğrenci ve öğretim elemanı değişimini gerçekleştirmeyi amaçlayan bir programdır.

Üniversitemiz bu program kapsamında 6 ülkeden 6 üniversite ile ikili anlaşma imzalamıştır.

Tablo 9: Mevlana Programı Hareketliliği

	2024	2025 (Haziran)	Üniversitemiz, Mevlana değişim programına 2013 yılında başlamıştır. Bu program kapsamında 6 ülkeden 6 üniversite ile ikili anlaşma imzalanmıştır.
Öğrenci Sayıları	0	0	
Öğretim Üyeleri Sayısı	0	0	
Toplam Burs Miktarı	0	0	
Kaç Ay Burs Ödendiği	0	0	
Toplam Ödenek	0	0	

7- Yayın, Proje ve Laboratuvarlar

Kilis 7 Aralık Üniversitesi'nde bilimsel yayınların gelişmesi için gerek altyapı gerekse kültürel gelişime yönelik önemli adımlar atılmıştır.

7.1- Bilimsel Araştırma Faaliyetleri

Kilis 7 Aralık Üniversitesi'nde bilimsel araştırma faaliyetleri ile TÜBİTAK ve Cumhurbaşkanlığı Strateji ve Bütçe Başkanlığı tarafından desteklenen projelerin koordinasyonu Bilimsel Araştırmalar Birimi tarafından sağlanmaktadır.

Kilis 7 Aralık Üniversitesi'nin 2024-2025 yılları bilimsel araştırma proje sayıları ve kaynak kullanımları Tablo 10'da gösterilmiştir.

Tablo 10: Yıllara Göre Bilimsel Yayın Sayıları

Yıllar	Uluslararası (A)				Ulusal (B)			
	A1	A2	A3	A4	B1	B2	B3	B4
2018	77	151	59	600	52	90,0	22	44
2019	88	157	81	382	81	2	39	25
2020	143	224	124	144	98	2	30	24
2021	95	203	161	193	81	2	29	17
2022	60	127	69	86	57	4	19	8
2023	47	81	86	96	55	1	6	6
2024	73	86	109	80	55	10	20	10
2025	62	100	57	59	43	0	18	12

Uluslararası Bilimsel Faaliyetler

A1: SCI-Expanded, SSCI ve AHCI indekslerinde taranan uluslararası bilimsel dergilerde basılan yayınlar

A2: SCI-Expanded, SSCI ve AHCI indekslerinde taranmayan uluslararası bilimsel dergilerde basılan yayınlar

A3: Basılmış uluslararası kitap veya kitap bölümü

A4: Uluslararası kongre, sempozyum ve konferansta sunulan ve bildiri kitabında (proceedings) basılan bildiriler

Ulusal Bilimsel Faaliyetler

B1: Ulusal hakemli dergilerde basılmış bilimsel yayınlar

B2: Ulusal hakemsiz dergilerde basılmış bilimsel yayınlar

B3: Ulusal kitap veya kitap bölümü

B4: Ulusal Kongre, sempozyum ve konferansta sunulan ve bildiri kitabında basılan bildiriler

Tablo 11: Yıllara Göre Bilimsel Proje Sayıları

Yıllar	C1	C2	C3	C4
2018	4	2	7	45
2019	2	4	6	40
2020	1	4	8	27
2021	-	3	5	26
2022	1	-	3	13
2023	-	4	4	18
2024	6	3	39	17
2025	3	0	25	10

C1: AB Destekli Proje

C2: DPT/Kalkınma Bakanlığı destekli proje (SODES, İKA v.s.)

C3: TÜBİTAK Destekli Proje

C4: BAP Destekli Proje

7.2- Laboratuvarlar ve Atölyeler

Kilis 7 Aralık Üniversitesi'ndeki laboratuvarlar, üniversitemizin araştırmacılarına bilimsel çalışmalarında yardımcı olmakla birlikte bölgede ihtiyaç duyulan test ve ölçüm isteklerini karşılamak amacıyla kurulmuştur. Bunlar; interaktif, yabancı dil (multimedya), fizik, kimya, biyoloji, elektrik, bilgisayar ve toprak analiz laboratuvarı ile makine, inşaat, tekstil ve doğalgaz atölyesidir. Ayrıca Multidisiplinler AR-GE faaliyetlerinin yürütüleceği İleri Teknoloji Uygulama ve Araştırma Merkezi 2016 yılında hizmete girmiştir. Laboratuvar ve atölyelerin yer aldığı birimler Tablo.14'te sunulmuştur.

Tablo 12: Laboratuvar, Amfi ve Derslikler

Eğitim Alanları	0-50	51-75	76-100	101-150	151-200	250-üzeri
	(Kişi)	(Kişi)	(Kişi)	(Kişi)	(Kişi)	(Kişi)
Amfi	-	4	7	4	6	1
Derslik	117	59	25	4	-	-
Bilgisayar Laboratuvarı	23	3	-	-	-	-
Diğer Laboratuvarlar	56	11	2	-	-	-
Toplam	196	77	34	8	6	1

Tablo 13: Diğer Hizmet Alanları

	Alan (m ²)	Adet
Atölyeler	962,28	3
Arşivler	985,26	35
Kütüphane Hizmetleri	6.411,50	3
Toplantı Salonları	839,21	22
Konferans Salonu	4197,41	10
Sinema Salonları	206,48	2
Lojmanlar	16.343,34	90
TOPLAM	29.945,48	165

8- Akademik- İdari Personel ve Öğrenciler

8.1- Akademik Personel

8.1.1- Öğretim Elemanları

Tablo 14: Öğretim Elemanı Sayılarının Yıllara Göre Dağılımı

	2018	2019	2020	2021	2022	2023	2024	2025
Profesör	14	17	22	26	28	34	37	43
Doçent	20	21	23	34	43	53	65	74
Yardımcı Doçent	0	0	0	0	0	0	0	0
Dr. Öğretim Üyesi	99	112	121	140	133	125	128	149
Öğretim Görevlisi	88	94	100	123	117	114	115	104
Okutman	0	0	0	0	0	0	0	0
Araştırma Görevlisi	131	129	139	143	128	121	122	100
Uzman	0	0	0	0	0	0	0	0
Yabancı Uyruklu	0	0	0	0	0	0	5	4
	352	373	405	466	449	447	472	472

8.1.2. ÖYP ve MEB Kaynaklı Personel

Üniversitenin Gelecekteki İnsan Kaynağı

1) 2025 yılı itibariyle üniversitemize Öğretim Elemanı Yetiştirme Programı (ÖYP) kapsamında kaç araştırma görevlisi atandı?

- 2025 yılı itibariyle ÖYP kapsamında araştırma görevlisi ataması gerçekleşmemiştir.

2) Üniversitemiz adına Milli Eğitim Bakanlığı tarafından farklı ülkelere gönderilen personel sayısı 2025 yılı itibariyle kaç adede ulaşmıştır)

- MEB burslu personel sayısı 2025 yılı itibariyle yoktur.

Tablo.15 MEB Bursuyla Yurtdışında Lisansüstü Eğitim Görenlerin Yıllara Göre Dağılımı

	2017	2018	2019	2020	2021	2022	2023	2024	2025
MEB Bursuyla Yurtdışında Lisansüstü Eğitim Görenler	56	23	20	19	20	14	0	0	0

8.2- İdari Personel

8.2.1- Memur, Güvenlik ve İşçi

Tablo.16 Kadrolu Memur, Güvenlik Görevlisi ve İşçilerin Yıllara Göre Dağılımı

	2017	2018	2019	2020	2021	2022	2023	2024	2025
Kadrolu Memur Sayıları	200	198	206	205	205	188	202	210	208
Sözleşmeli 4/B Personel Sayısı	0	0	0	0	0	20	31	27	30
Güvenlik Görevlisi Sayıları	55	54	53	64	64	62	61	61	61
İşçi Sayıları	75	71	71	81	85	82	83	79	79
Toplam	330	323	330	350	354	352	377	379	377

8.3-Öğrenci Sayısı

8.3.1- Öğrenci Sayısı

2025-2026 eğitim-öğretim yılında; Ön Lisans, Lisans, Yüksek Lisans ve Doktora öğrenci sayısı 13.759 olarak gerçekleşmiştir.

Tablo 17- Üniversitemiz Öğrenci Sayısı (29.09.2025)

Birim	1.Öğretim			2.Öğretim			TOPLAM		
	Toplam	Kız	Erkek	Toplam	Kız	Erkek	Toplam	Kız	Erkek
Fakülteler/Yüksekokullar/MYO									
Fen Fakültesi	509	344	165	0	0	0	509	344	165
İnsan ve Toplum Bilimleri Fakültesi	1876	1155	721	0	0	0	1876	1155	721
Kilisli Muallim Rıfat Eğitim Fakültesi	1944	1366	578	1	0	1	1945	1366	579
İlahiyat Fakültesi	668	474	194	237	142	95	905	616	289
İktisadi ve İdari Bilimler Fakültesi	1149	532	617	10	4	6	1159	536	623
Mühendislik-Mimarlık Fakültesi	90	14	76	1	0	1	91	14	77
Yusuf Şerefoğlu Sağlık Bilimleri Fakültesi	927	568	359	0	0	0	927	568	359
Ziraat Fakültesi	121	42	79	0	0	0	121	42	79
Spor Bilimleri Fakültesi	339	131	208	105	43	62	444	174	270

Alaeddin Yaşca Devlet Konservatuvarı	64	37	27	0	0	0	64	37	27
Sağlık Hizmetleri Meslek Yüksekokulu	1652	1188	464	3	1	2	1655	1189	466
Sosyal Bilimler Meslek Yüksekokulu	866	420	446	8	4	4	874	424	450
Teknik Bilimler Meslek Yüksekokulu	2122	835	1287	3	1	2	2125	836	1289
Turizm ve Otelcilik Meslek Yüksekokulu	319	180	139	0	0	0	319	180	139
Lisansüstü Eğitim Enstitüsü	726	351	375	19	2	17	745	353	392
Toplam	13372	7637	5735	387	197	190	13759	7834	5925

Tablo 18-Üniversitemiz Öğrenci Kontenjanları (2025)

Birimin Adı	ÖSS Kontenjanı (*)	ÖSS Sonucu Kayıt Yaptıran	Boş Kalan Kontenjan	Ek Kontenjan Kayıt Yaptıran	Toplam Kayıt	Doluluk Oranı(%)
Fen Fakültesi	105	96	9	0	96	91,43
İnsan ve Toplum Bilimleri Fakültesi	269	236	33	0	236	87,73
Kilisli Muallim Rıfat Eğitim Fakültesi	316	288	28	0	288	91,14
İlahiyat Fakültesi	152	144	8	0	144	94,74
İktisadi ve İdari Bilimler Fakültesi	221	211	10	0	211	95,48
Mühendislik-Mimarlık Fakültesi	24	13	11	0	13	54,17
Yusuf Şerefoğlu Sağlık Bilimleri Fakültesi	157	153	4	0	153	97,45
Ziraat Fakültesi	24	24	0	0	0	100,00
Beden Eğitimi ve Spor Yüksekokulu	85	68	17	0	68	80,00
Alaeddin Yavaşca Devlet	25	21	4	0	21	84,00
Sağlık Hizmetleri Meslek Yüksekokulu	368	343	25	0	343	93,21
Sosyal Bilimler Meslek Yüksekokulu	157	147	10	0	147	93,63
Teknik Bilimler Meslek Yüksekokulu	579	522	57	0	522	90,16
Turizm ve Otelcilik Meslek Yüksekokulu	100	83	17	0	83	83,00
Lisansüstü Eğitim Enstitüsü	325	174	151	0	174	53,54
Toplam	2907	2523	384	0	2523	86,79

II.

PERFORMANS BİLGİLERİ

A-Temel Politika ve Öncelikler

1- Hükümet Programı ve Kalkınma Planında Yer Alan Temel Politika ve Öncelikler

67 inci Hükümet ve 11 uncu Kalkınma Planlarında yer alan idare ile ilgili politika ve öncelikler aşağıdaki şekilde tespit edilmiştir.

Kalkınma Planı, uluslararası iş birliklerinin çeşitlenerek daha karmaşık bir hale geldiği, belirsizliklerin arttığı, gelişmiş ve gelişmekte olan ülkeler açısından ekonomik ve siyasi güç dengelerinin hızlı bir biçimde değiştiği, küresel düzeyde yeniden dengelenme sürecinin devam ettiği, siyasi ve ekonomik düzlemde yeni güç ve çekim merkezlerinin olduğu bir ortamda hazırlanmıştır.

Küresel düzeyde artan politik, ekonomik ve finansal risklerin yanı sıra teknolojik rekabet ve ticaret alanlarında artan gerginlikler ve yeni korumacılık eğiliminin beslediği belirsizlikler, çatışma alanlarının ve ittifakların hızlı bir biçimde yer değiştirmesine neden olmakta ve ülkelerin belirli alanlarda sürekli konumlanmasını güçleştirmektedir. Diğer taraftan, küresel güç odağı olan ülkeler, kalkınma ve ekonomik büyüme süreçlerini çok daha stratejik bir yaklaşımla yönetmeye eğilmekte; önemli iş birlikleri geliştirmekte, kritik teknolojilerdeki yetkinliklerini artırmakta ve ekonomik tercihlerinde daha planlı bir yaklaşım benimsemektedir. Bu durum, uzun vadeli öncelikleri görmeyi kolaylaştıran kalkınma sürecinin planlanmasına her zamankinden daha fazla ihtiyaç oluşturmaktadır. On Birinci Kalkınma Planı, ortak hedeflere yönelen yoğunlaşma stratejilerinin uygulamaya konulması yoluyla orta ve uzun vadede ekonomik ve sosyal kaynakların artırılarak daha üretken alanlara yönlendirilmesi için yol gösterici bir işlev üstlenecektir.

On Birinci Kalkınma Planı, ülkemizin her alandaverimliliği artırarak, milliteknoloji hamlesiyle uluslararası düzeyde rekabet gücü kazanmasına yönelik daha fazla değer üreten bir ekonomik ve sosyal kalkınma süreci öngörmektedir. Planda, hukukun üstünlüğü, güçlü demokrasi ile korunan ve geliştirilen temel hak ve hürriyetler, kalkınma çabasının taşıyıcı sütunları olarak benimsenmekte; ekonomide istikrar ve sürdürülebilirlik, beşeri, sosyal ve mekânsal gelişme alanlarında refahın artışı ve adil paylaşımı ile süreklilik arz eden bir gelişmişlik yönelimi öncelikli bir amaç olarak ortaya konulmaktadır.

Kalkınma Planı, her alanda rekabetçiliği ve verimlilik artışını sağlamaya odaklanmıştır. Plan, istikrarlı ve güçlü ekonomi, rekabetçi üretim ve verimlilik, nitelikli insan ve güçlü toplum, yaşanabilir şehirler ve sürdürülebilir çevre ile hukuk devleti, demokratikleşme ve iyi yönetim gelişme eksenleri olmak üzere beş temel eksenden oluşmaktadır. Tüm eksenler açısından nihai olarak “daha fazla değer üreten, daha adil paylaşan, daha güçlü ve müreffeh Türkiye” vizyonunun gerçekleştirilmesi amaçlanmaktadır. Bu yaklaşımla, imalat sanayiinde belirlenen öncelikli sektörler başta olmak üzere yerli üretimin artırılması ve sanayileşmenin hızlandırılması öngörülmektedir. Öncelikli sektörlerle ilaveten tarım, turizm ve savunma sanayii kalkınma planında öncelikli gelişme alanları olarak belirlenmiştir.

“İstikrarlı ve güçlü ekonomi” ekseninde; para, maliye, gelirler ve dış ticaret politikaları ile bu politikaları güçlendirecek makroekonomik hedeflere ilişkin temel çerçeve ve prensiplere yer verilmektedir. “Rekabetçilik üretim ve verimlilik” ekseninde; ekonomide rekabetçilik ve verimlilik artışı sağlanarak üretimde hedeflenen yapısal dönüşüm ve refah artışına destek sağlayacak politikalar kapsamaktadır. “Nitelikli insan ve güçlü toplum” ekseninde; beşeri sermayenin güçlendirilmesi, kapsayıcı büyüme yaklaşımının belirgin bir biçimde hayata geçirilmesi ve refahın toplumun tüm kesimlerine yaygınlaştırılması amacıyla uygulanacak politikalar ele alınmaktadır. “Yaşanabilir Şehirler ve Sürdürülebilir Çevre” ekseninde; ekonomik ve sosyal faydanın artırılmasına paralel olarak çevrenin korunması, şehirlerde ve kırsal alanlarda yaşam kalitesinin iyileştirilmesi ile bölgeler arası gelişmişlik farklarının azaltılmasına yönelik hedef ve politikalar yer verilmektedir. “Hukuk devleti, demokratikleşme ve iyi yönetim” ekseninde ise hukuk devleti ve demokratikleşme ilkelerinin Devleti oluşturan tüm kurum ve kuruluşlarda güçlü bir şekilde egemen kılındığı; kamu yönetiminde katılımcılık, şeffaflık ve hesap verebilirliğin her düzeyde hayata bulduğu iyi yönetim anlayışının pekiştiği hedef ve politikalar ele alınmaktadır.

Orta ve uzun vadede ekonomik ve sosyal alanda hedeflenen temel yapısal dönüşümlere yönelik önemli adımları içeren On Birinci Kalkınma Planında başta rekabetçi üretim ve verimlilik olmak üzere tüm eksenlerde öngörülen politika ve tedbirlerle Planın uygulama ayağı güçlü ve somut bir biçimde tasarlanmıştır. Bu

çerçevede, kaynak dağılımının ihtiyaçlara ve üretkenliği artırma işlevine göre önceliklendirilmesi yapılarak, plan kapsamındaki beş yıl boyunca uygulama mekanizmaları ve araçları ortaya konulmuştur.

On Birinci Kalkınma Planı, bakanlıklar başta olmak üzere kamu kurum ve kuruluşlarının yanı sıra toplumumuzun tüm kesimlerinden çok sayıda temsilcinin katkılarıyla katılımcı bir yaklaşımla hazırlanmıştır. Bu kapsamda üç bin beş yüzü aşkın kamu çalışanı, özel kesim ve sivil toplum kuruluşu temsilcisi ve akademisyenin bir araya gelerek katkı verdiği 75 adet özel ihtisas komisyonu (ÖİK) ve çalışma grubu oluşturulmuştur. Ülkemizin kalkınma önceliklerine yönelik görüş alışveriş süreci kapsamında 81 ilde toplam 267 adet toplantı ve çalıştay düzenlenerek yerel düzeyde yaklaşık 12 bin kişinin katkısı alınmıştır. Ayrıca internet üzerinden gerçekleştirilen “vatandaş anketi” yoluyla 19 bin kişiyi aşkın katılımcıdan plan önceliklerine dair fikir ve öneriler alınmıştır.

Kalkınma Planı, diğer politika dokümanları ile stratejik planların hazırlanmasında tüm kurumlara, önceliklerini belirlemede yön verecek bir politika seti sunmaktadır. Planda öngörülen politika ve tedbirlerin etkin bir biçimde hayata geçirilmesini teminen 3Cumhurbaşkanlığı Programı, orta vadeli programlar (OVP), Cumhurbaşkanlığı yıllık programları, bölgesel gelişme ve sektör stratejileri, kurumsal stratejik planlar, Kalkınma Planı esas alınarak hazırlanacaktır. Kalkınma Planında, plan ve bütçe bağlantısını güçlendirmek üzere uygulanacak tüm politikaların ve alınacak tedbirlerin bütçe boyutu özellikledikkate alınmıştır. Kamu kuruluşları politikalarını, yatırım ve cari harcamalarını, kurumsal ve hukuki düzenlemelerini planda öngörülen hedef ve kaynaklara göre ortaya koyacaklardır.

Cumhurbaşkanlığı Hükümet Sisteminde yürütmenin hızlı ve etkili yapısıyla bu çerçevede uygulanacak en üst politikaların belirlendiği On Birinci Kalkınma Planının idarelerce etkin bir şekilde uygulanması amaçlanmaktadır. Bu çerçevede Kalkınma Planındaki gelişmelerin izlenmesi ve değerlendirilmesi Hazine ve Maliye Bakanlığı ile Strateji ve Bütçe Başkanlığı koordinasyonunda etkin bir izleme ve değerlendirme mekanizması aracılığıyla gerçekleştirilecek ve her yıl bir rapor şeklinde Cumhurbaşkanına sunulacaktır.

Kamu kuruluşları Planın amaç, hedef, ilke ve politikaları çerçevesinde kendi görev alanlarına ilişkin alt politikaların ve tedbirlerin geliştirilmesinden sorumlu olacaktır. Bütçe ve harcama süreçlerinde Planın amaç, hedef ve politikaları temel çerçeveyi oluşturacaktır.

Jeopolitik ve ekonomik belirsizliklerin arttığı, küresel güç dengelerinin yeniden şekillenmeye başladığı bir dönemde, ülkemizin sahip olduğu tüm kaynakları ortak bir anlayış çerçevesinde bu Plan ile belirlenmiş hedeflere yöneltmek suretiyle, riskleri ve tehditleri karşılayabilen, fırsatları ise milletimizin kazancına dönüştüren, refahı ve adil bölüşümü her şeyin üzerinde tutan bir yönetim anlayışının hâkim kılınması ve ülkemizin muasır medeniyetler seviyesine çıkarılması temel hedefimiz olmaya devam edecektir.

2- Stratejik Planda Yer Alan Temel Politika ve Öncelikler

Üniversitemizin temel politika ve öncelikleri, Yükseköğretim Kurulu Başkanlığı tarafından hazırlanmış olan Türkiye'nin Yükseköğretim Stratejisi, Hükümet programı, kalkınma planları ve yılı programı, orta vadeli program, orta vadeli mali planda belirlenen temel politikalar ve öncelikler ile 2023-2027 yılları stratejik planımızda yer alan stratejik amaçlar ve hedefler çerçevesinde şekillendirilmiştir.

Bunların dışında Bilgi Toplumu ve Eki Eylem Planı ve ve paydaş görüşlerinden de istifade edilmiş ve plana işlenmiştir. Buna göre yapılan analizler ve değerlendirmeler sonucu 2023-2027 dönemi stratejik planımızın 11 tema üzerine oturtulması kararlaştırılmıştır. Bunlar;

- Yenilikçilik
- Şeffaflık
- Katılımcılık
- Sosyal Sorumluluk
- Bilimsel Özgürlük
- Hesap Verebilirlik
- Adillik
- Dürüstlük
- İnsan Odaklılık
- Üretkenlik
- Öncüllük

Belirlen bu temalardan hareketle stratejik amaç ve hedefler ile bu amaç ve hedeflere ulaşmayı sağlayacak stratejiler belirlenmiş ve performans göstergeleri geliştirilmiştir. Hazırlanacak olan performans programları ve faaliyet raporları da bu amaç, hedef ve stratejilere uygun olarak hazırlanacak ve performans göstergeleri izlenebilecektir.

B-Amaç ve Hedefler

Stratejik Planda yer alan misyon, vizyon, temel değerlerimiz, amaç ve hedefler aşağıya çıkarılmıştır.

3- Misyon

İnsan odaklı eğitim-öğretim, araştırma-geliştirme faaliyetleriyle; sorgulayıcı, yaşam boyu öğrenmeyi ilke edinmiş, bilimsel düşünmeyi öğrenmiş nitelikli bireyler yetiştirerek, kentin, bölgenin ve ülkenin kalkınmasına katkı sağlamak

4- Vizyon

Evrensel düzeyde eğitim-öğretim veren, ulusal ve uluslararası ortamlarda gurur duyulan bir üniversite olmak.

5- Temel Değerler

- Yenilikçilik
- Şeffaflık
- Katılımcılık
- Sosyal Sorumluluk
- Bilimsel Özgürlük
- Hesap Verebilirlik
- Adillik
- Dürüstlük
- İnsan Odaklılık
- Üretkenlik
- Öncüllük

6- Stratejik Amaç ve Hedefler

Üniversitemizin 2023-2027 dönemine ait Stratejik Planında yer alan amaç ve hedefler ile program döneminde öncelik verilecek amaç ve hedefler aşağıdaki şekilde belirlenmiştir.

6.1. Üniversite Stratejik Planında Yer Alan Amaç ve Hedefler

Amaçlar	Hedefler
Amaç 1: Eğitim-Öğretim Faaliyetlerinin Akreditasyon Odaklı Çağdaş Uygulamalar ile Desteklenerek Niteliğinin ve Kalitesinin Yükseltilmesi	Hedef 1.1: Eğitim-Öğretim programlarının geliştirilmesi, akreditasyon uygulamalarına ağırlık verilmesi
	Hedef 1.2: Üniversitenin ulusal ve uluslararası tanınırlığının yükseltilmesi
	Hedef 1.3: Öğrenci motivasyonunun artırılması, niteliklerinin yükseltilmesi ve KİYÜ aidiyetinin güçlendirilmesi
	Hedef 1.4: Engelli öğrencilerimiz ve personellerimiz için pozitif ayrımcılık yapmak
	Hedef 1.5: Üniversitenin ulusal ve uluslararası indekslerde görünürlüğünün artırılması bağlamında öğretim elemanı kadrosunun nicelik ve nitelik bakımından güçlendirilmesi
Amaç 2: Paydaşlarla İş birliği Yapılması Doğrultusunda Toplumsal ve Ekonomik Katma Değer Yaratabilen Araştırma ve Geliştirme Çalışmalarının Yapılması	Hedef 2.1: Araştırma kaynaklarının zenginleştirilmesi ve araştırma kaynaklarını geliştirme altyapısının güçlendirilmesine yönelik ulusal ve uluslararası destekli proje sayısının artırılması
	Hedef 2.2: Araştırma ve geliştirme faaliyetlerinin ulusal ve uluslararası alanda güçlendirilmesi konusunda Üniversite tarafından düzenlenen etkinlikler ile öğretim elemanlarının bu sürece tam katılımının desteklenmesi
	Hedef 2.3: Kilis'in ihtiyaçlarını gözeteyerek yerli üretimin teşvik etmesi; Zeytincilikte İhtisaslaşma, Zeytin ve Zeytinyağında Butik Markalaşma, Fide ve Fidan Üretimi Eğitimleri verilmesi ile çiftçileri katma değeri yüksek üretim yöntemlerine özendirmek
	Hedef 2.4: Bölgenin ve Kilis'in tarihine, kültürüne yönelik bilimsel araştırmalar yaparak bu çalışmaların odak noktası konumuna gelmek
	Hedef 2.5: Üniversite-Sanayi İş Birliği modelinin hayata geçirilmesi
Amaç 3: Üniversitemizin Misyonundan Hareketle Eğitim- Öğretim Ortamında Yenilikçi ve Girişimci Kültürünün Oluşturulması ve Yaygınlaştırılması	Hedef 3.1: Yenilikçi ve girişimci farkındalığının artırılmasına yönelik eğitim-öğretim programlarının teşvik edilmesi ve sosyo-kültürel değerlerin bu yönde güçlendirilmesi
	Hedef 3.2: Kariyer Planlama Uygulama ve Araştırma Merkezi'nin yenilikçilik ve girişimcilik çalışmalarının artırılması
	Hedef 3.3: Üniversite tarafından yenilikçilik ve girişimcilik uygulamalarının desteklenmesi ve Girişimci ve Yenilikçi Üniversite Endeksi sıralamasında üst sıralara yerleşmek
	Hedef 3.4: Mezun bilgi siteminin işlevselliğinin artırılması
Amaç 4: Bölge/Şehir/Sanayi ve Sektör Temsilcileri ile Üniversite İş Birliğinin Güçlendirilerek Toplumsal Katma Değer Yaratabilecek Faaliyetlerin Hayata Geçirilmesi	Hedef 4.1: Toplumsal katkı uygulamalarının eğitim-öğretim programlarına entegre edilmesi
	Hedef 4.2: Kilis ilinin sosyal, kültürel ve ekonomik gelişimine katkı sağlamak
	Hedef 4.3: Üniversitemizin ve Kilis'in tanıtımına yönelik yerel paydaşlarla birlikte projeler üretmek
Amaç 5: Kurumsal kapasitenin geliştirilmesi ve kurumsal sürdürülebilirliğin etkinliğinin sağlanması	Hedef 5.1: Kurum içi paydaşların (akademik, idari ve öğrenci) nitelik yönünden gelişimini ve kurumsal yönetimi sağlamak; <i>KİYÜ'lü Olmak</i> imajının güçlendirilmesi
	Hedef 5.2: Kurumsal imajın güçlendirilmesi
	Hedef 5.3: Fiziki altyapı ve üstyapıyı güçlendirerek üniversitemizin hizmet kalitesini yükseltmek
	Hedef 5.4: Çağdaş bilgi işlem teknolojilerinin kullanımını artırmak ve bilgi güvenliğinin sağlanmasına yönelik "Siber Güvenlik Uygulama ve Araştırma Merkezi"nin kurulması
	Hedef 5.5: Amaç ve hedeflerin gerçekleştirilerek vizyona ulaşmak üzere öz gelirlerin artırılmasını sağlamak

6.2. Program Döneminde Öncelik Verilen Amaç ve Hedefler

Üniversitemizin 2023-2027 yıllarını kapsayan stratejik planında yukarıda belirtildiği gibi 5 adet stratejik amaç ve 22 adet stratejik hedef bulunmaktadır. Alt program ve stratejik plan ilişkisi aşağıdaki tabloda yer almaktadır.

Tablo 19- ALT PROGRAM HEDEFLERİ ve STRATEJİK PLAN İLİŞKİSİ

ALT PROGRAM HEDEFLERİ VE STRATEJİK PLAN İLİŞKİSİ			
Kurum: KİLİS 7 ARALIK ÜNİVERSİTESİ			
Yıl: 2026			
PROGRAM ADI	ALT PROGRAM ADI	ALT PROGRAM HEDEFLERİ	İLİŞKİLİ OLDUĞU STRATEJİK AMAÇ
ARAŞTIRMA, GELİŞTİRME VE YENİLİK	ARAŞTIRMA ALTYAPILARI	Ülkemizin bilgi birikiminin artırılmasına ve teknolojik gelişimine katkıda bulunmak üzere yükseköğretim kurumlarında araştırma altyapılarının kurulması ve kapasitelerinin güçlendirilmesi	Eğitim-Öğretim Faaliyetlerinin Akreditasyon Odaklı Çağdaş Uygulamalar ile Desteklenerek Niteliğinin ve Kalitesinin Yükseltilmesi Üniversitemizin Misyonundan Hareketle Eğitim-Öğretim Ortamında Yenilikçi ve Girişimci Kültürünün Oluşturulması ve Yaygınlaştırılması Bölge/Şehir/Sanayi ve Sektör Temsilcileri ile Üniversite İş Birliğinin Güçlendirilerek Toplumsal Katma Değer Yaratabilecek Faaliyetlerin Hayata Geçirilmesi Kurumsal kapasitenin geliştirilmesi ve kurumsal sürdürülebilirliğin etkinliğinin sağlanması
	YÜKSEKÖĞRETİMDE BİLİMSEL ARAŞTIRMA VE GELİŞTİRME	Yükseköğretim kurumlarında inovasyon amaçlı bilimsel çalışmaların artırılması	Eğitim-Öğretim Faaliyetlerinin Akreditasyon Odaklı Çağdaş Uygulamalar ile Desteklenerek Niteliğinin ve Kalitesinin Yükseltilmesi Üniversitemizin Misyonundan Hareketle Eğitim-Öğretim Ortamında Yenilikçi ve Girişimci Kültürünün Oluşturulması ve Yaygınlaştırılması Bölge/Şehir/Sanayi ve Sektör Temsilcileri ile Üniversite İş Birliğinin Güçlendirilerek Toplumsal Katma Değer Yaratabilecek Faaliyetlerin Hayata Geçirilmesi

HAYAT BOYU ÖĞRENME	YÜKSEKÖĞRETİM KURUMLARI SÜREKLİ EĞİTİM FAALİYETLERİ	Toplumun tüm kesimlerine ihtiyaç duyduğu alanlarda eğitimler verilmesi, kamu kurum ve kuruluşları, özel sektör ve uluslararası kuruluşlarla işbirliğinin gelişmesine katkıda bulunulması	Eğitim-Öğretim Faaliyetlerinin Akreditasyon Odaklı Çağdaş Uygulamalar ile Desteklenerek Niteliğinin ve Kalitesinin Yükseltilmesi Üniversitemizin Misyonundan Hareketle Eğitim-Öğretim Ortamında Yenilikçi ve Girişimci Kültürünün Oluşturulması ve Yaygınlaştırılması Kurumsal kapasitenin geliştirilmesi ve kurumsal sürdürülebilirliğin etkinliğinin sağlanması
YÜKSEKÖĞRETİM	ÖĞRETİM ELEMANLARINA SAĞLANAN BURS VE DESTEKLER	Alanında yetkin, araştırmacı, bilgi üreten ve aktaran akademisyenler yetiştirilmesi	Eğitim-Öğretim Faaliyetlerinin Akreditasyon Odaklı Çağdaş Uygulamalar ile Desteklenerek Niteliğinin ve Kalitesinin Yükseltilmesi Üniversitemizin Misyonundan Hareketle Eğitim-Öğretim Ortamında Yenilikçi ve Girişimci Kültürünün Oluşturulması ve Yaygınlaştırılması Kurumsal kapasitenin geliştirilmesi ve kurumsal sürdürülebilirliğin etkinliğinin sağlanması
	ÖN LİSANS EĞİTİMİ, LİSANS EĞİTİMİ VE LİSANSÜSTÜ EĞİTİM	Mesleki yeterlilik sahibi ve gelişime açık mezunlar yetiştirilmesi	Paydaşlarla İş birliği Yapılması Doğrultusunda Toplumsal ve Ekonomik Katma Değer Yaratabilen Araştırma ve Geliştirme Çalışmalarının Yapılması Üniversitemizin Misyonundan Hareketle Eğitim-Öğretim Ortamında Yenilikçi ve Girişimci Kültürünün Oluşturulması ve Yaygınlaştırılması Bölge/Şehir/Sanayi ve Sektör Temsilcileri ile Üniversite İş Birliğinin Güçlendirilerek Toplumsal Katma Değer Yaratabilecek Faaliyetlerin Hayata Geçirilmesi Kurumsal kapasitenin geliştirilmesi ve kurumsal sürdürülebilirliğin etkinliğinin sağlanması
	YÜKSEKÖĞRETİMDE ÖĞRENCİ YAŞAMI	Yükseköğretim öğrencilerine sunulan beslenme ve barınma hizmetlerinin kalitesinin artırılması; öğrencilerin kişisel ve sosyal gelişimi desteklenerek yaşam kalitesinin yükseltilmesi	Bölge/Şehir/Sanayi ve Sektör Temsilcileri ile Üniversite İş Birliğinin Güçlendirilerek Toplumsal Katma Değer Yaratabilecek Faaliyetlerin Hayata Geçirilmesi Kurumsal kapasitenin geliştirilmesi ve kurumsal sürdürülebilirliğin etkinliğinin sağlanması

C- İdare Performans Bilgisi

KİLİS 7 ARALIK ÜNİVERSİTESİ PERFORMANS BİLGİSİ

Bütçe Yılı: 2026
Program Adı: ARAŞTIRMA, GELİŞTİRME VE YENİLİK
Alt Program Adı: YÜKSEKÖĞRETİMDE BİLİMSEL ARAŞTIRMA VE GELİŞTİRME
Gereç ve Açıklamalar

14 adet Uygulama ve Araştırma Merkezi Koordinatörlüğümüzce Araştırma ve Geliştirme Faaliyetleri yapılmaktadır.

Alt Program Hedefi:

Yükseköğretim kurumlarında inovasyon amaçlı bilimsel çalışmaların artırılması

Performans Göstergeleri

Performans Göstergesi	Ölçü Birimi	2024	2025 Planlanan	2025 YS Gerç. Tahmini	2026 Hedef	2027 Tahmin	2028 Tahmin
1- Ar-ge'ye harcanan bütçenin toplam bütçeye oranı	Oran	2,09	0,03	0,01	0,02	0,03	0,03

Göstergeye İlişkin Açıklama: Bu gösterge ile Üniversitenin toplam bütçe büyüklüğü içerisinde ar-geye yapılan harcamanın payı izlenmektedir.

Hesaplama Yöntemi: Ar-ge Harcaması / Toplam Bütçe

Verinin Kaynağı: Proje Destek ve koordinasyon Merkezi

Sorumlu İdare: Kilis 7 Aralık Üniversitesi

Performans Göstergesi	Ölçü Birimi	2024	2025 Planlanan	2025 YS Gerç. Tahmini	2026 Hedef	2027 Tahmin	2028 Tahmin
2- Ar-ge sonucu ortaya çıkan ürünlere ilişkin alınan patent sayısı	Sayı	0	0	0	1	1	1

Göstergeye İlişkin Açıklama: 2026 yılında 1 adet patent başvurusu yapılması planlanmaktadır.

Hesaplama Yöntemi: Patent Sayısı

Verinin Kaynağı: Proje Destek ve koordinasyon Merkezi

Sorumlu İdare: Kilis 7 Aralık Üniversitesi

Performans Göstergesi	Ölçü Birimi	2024	2025 Planlanan	2025 YS Gerç. Tahmini	2026 Hedef	2027 Tahmin	2028 Tahmin
3- Ar-ge sonucu ticarileştirilen ürün sayısı	Sayı	0	0	0	0	0	0

Göstergeye İlişkin Açıklama: 2025 yılında 0 adet patent başvurusu yapılması planlanmaktadır.

Hesaplama Yöntemi: Üniversitemiz Araştırma ve Uygulama Merkezlerince elde edilen gelirler toplamı

Verinin Kaynağı: Proje Destek ve koordinasyon Merkezi

Sorumlu İdare: Kilis 7 Aralık Üniversitesi

Performans Göstergesi	Ölçü Birimi	2024	2025 Planlanan	2025 YS Gerç. Tahmini	2026 Hedef	2027 Tahmin	2028 Tahmin
4- Araştırma merkezleri gelir miktarı	TL	3.414.171	1.936.377	1.936.377	2.130.015	2.343.016	2.577.318
Göstergeye İlişkin Açıklama: Üniversitemiz araştırma ve uygulama merkezlerinin gelir gerçekleşme verilerine göre düzenlenmiştir							
Hesaplama Yöntemi:		Üniversitemiz Araştırma ve Uygulama Merkezlerince elde edilen gelirler toplam					
Verinin Kaynağı:		Proje Destek ve Koordinasyon Merkezi!					
Sorumlu İdare:		Kilis 7 Aralık Üniversitesi					
Performans Göstergesi	Ölçü Birimi	2024	2025 Planlanan	2025 YS Gerç. Tahmini	2026 Hedef	2027 Tahmin	2028 Tahmin
5- Araştırma merkezlerinin sanayi ile yaptığı proje sayısı	Sayı	0	0	0	0	0	0
Göstergeye İlişkin Açıklama: Proje Sayılarını Göstermektedir.							
Hesaplama Yöntemi:		Proje Sayısı					
Verinin Kaynağı:		Araştırma Merkezi					
Sorumlu İdare:		Kilis 7 Aralık Üniversitesi					
Performans Göstergesi	Ölçü Birimi	2024	2025 Planlanan	2025 YS Gerç. Tahmini	2026 Hedef	2027 Tahmin	2028 Tahmin
6- BAP kapsamında desteklenen araştırma projeleri sayısı	Sayı	4	28	6	10	12	15
Göstergeye İlişkin Açıklama: Proje sayılarını göstermektedir.							
Hesaplama Yöntemi:		Proje sayısı					
Verinin Kaynağı:		Araştırma Merkezleri					
Sorumlu İdare:		Kilis 7 Aralık Üniversitesi					
Performans Göstergesi	Ölçü Birimi	2024	2025 Planlanan	2025 YS Gerç. Tahmini	2026 Hedef	2027 Tahmin	2028 Tahmin
7- Öğretim elemanı başına düşen ar-ge proje sayısı	Sayı	1	0,08	0,06	0,06	0,06	0,06
Göstergeye İlişkin Açıklama: Üniversitemiz Bilimsel Araştırma Projeleri (BAP) kapsamında desteklenen proje sayısını göstermektedir.							
Hesaplama Yöntemi:		Gerçekleştirilen Proje Sayısı					
Verinin Kaynağı:		Proje Destek ve Koordinasyon Merkezi					
Sorumlu İdare:		Kilis 7 Aralık Üniversitesi					
Performans Göstergesi	Ölçü Birimi	2024	2025 Planlanan	2025 YS Gerç. Tahmini	2026 Hedef	2027 Tahmin	2028 Tahmin
8- Patent, faydalı model ve endüstriyel tasarım başvuru sayısı	Sayı	1	0	0	2	3	3
Göstergeye İlişkin Açıklama: Üniversitemiz Bilimsel Araştırma Projeleri (BAP) Kapsamında Projelerin Desteklenmesi Göstermektedir.							
Hesaplama Yöntemi:		Gerçekleştirilen Proje Sayısı					
Verinin Kaynağı:		Akademik Birimler					
Sorumlu İdare:		Kilis 7 Aralık Üniversitesi					

Performans Göstergesi	Ölçü Birimi	2024	2025 Planlanan	2025 YS Gerç. Tahmini	2026 Hedef	2027 Tahmin	2028 Tahmin
9- Ulusal ve uluslararası kuruluşlar tarafından desteklenen ar-ge projesi sayısı	Sayı	1	24	11	12	13	14

Göstergeye İlişkin Açıklama: Bu gösterge ile Üniversitemizde gerçekleştirilen ar-ge projelerinin öğretim elemanı başına sayısının izlenmesi amaçlanmaktadır.

Hesaplama Yöntemi: Ar-ge Projesi sayısı / Öğretim elemanı sayısı

Verinin Kaynağı: Akademik Birimler

Sorumlu İdare: Kilis 7 Aralık Üniversitesi

Ölçü Birimi	Ölçü Birimi	2024	2025 Planlanan	2025 YS Gerç. Tahmini	2026 Hedef	2027 Tahmin	2028 Tahmin
10- Uluslararası endekslerde yer alan bilimsel yayın sayısı	Sayı	427	450	350	370	380	385

Göstergeye İlişkin Açıklama: Üniversitemiz Bilimsel Araştırma Projeleri (BAP) kapsamında projelerin desteklenmesi hedeflenmektedir.

Hesaplama Yöntemi: Gerçekleştirilen Proje Sayısı

Verinin Kaynağı: Akademik Birimler

Sorumlu İdare: Kilis 7 Aralık Üniversitesi

Alt Program Kapsamında Yürütülecek Faaliyet Maliyetleri

Faaliyetler	2025 Bütçe	2025 Harcama Haziran	2026 Bütçe	2027 Tahmin	2028 Tahmin
Yükseköğretim Kurumlarının Bilimsel Araştırma Projeleri	712.000	0	853.000	945.000	1.020.000
Bütçe İçi	712.000	0	853.000	945.000	1.020.000
Bütçe Dışı	0	0	0	0	0
T O P L A M	712.000	0	853.000	945.000	1.020.000
Bütçe İçi	712.000	0	853.000	945.000	1.020.000
Bütçe Dışı	0	0	0	0	0

Faaliyetlere İlişkin Açıklamalar:

Yükseköğretim Kurumlarının Bilimsel Araştırma Projeleri

4/11/1981 tarihli ve 2547 sayılı Yükseköğretim Kanununun 7. maddesi ile 14. maddesi uyarınca Rektörlüğümüze bağlı olarak 19.12.2008 tarihli 10 nolu Senato toplantısının 3 nolu kararı gereğince Proje Destek ve Koordinasyon Merkez (BAP) kurulmuştur. Ülkemizin bilgi birikiminin artırılmasına teknolojik gelişimine katkıda bulunulması, Araştırma ve geliştirme altyapısını güçlendirerek ulusal ve uluslararası destekli proje sayısını artırma , Bölgenin ve Kilis'in tarihine, kültürüne yönelik bilimsel araştırmalar yaparak, bu çalışmaların odak noktası konumuna gelme, Üniversitemizin ve Kilis'in tanıtımına yönelik yerel paydaşlarla birlikte projeler üretme faaliyetleri devam etmektedir.

Alt Program Adı: ARAŞTIRMA ALTYAPILARI

Gereke ve Açıklamalar

İleri Teknoloji Uygulama ve Araştırma Merkezi Koordinatörlüğümüzce Araştırma ve Geliştirme Faaliyetleri yapılmaktadır.

Alt Program Hedefi:

Ülkemizin bilgi birikiminin artırılmasına ve teknolojik gelişimine katkıda bulunmak üzere yükseköğretim kurumlarında araştırma altyapılarının kurulması ve kapasitelerinin güçlendirilmesi

Performans Göstergeleri

Performans Göstergesi	Ölçü Birimi	2023	2024 Planlanan	2024 YS Gerç. Tahmini	2025 Hedef	2026 Tahmin	2027 Tahmin
1- Araştırma altyapısı projesi tamamlanma oranı	Oran	0	0	0	0	0	0

Göstergeye İlişkin Açıklama: Planlanan Araştırma Altyapısı Projesi Bulunmamaktadır.

Hesaplama Yöntemi: Cari Yılda Ulaşılan Proje Tamamlanma Oranı.

Verinin Kaynağı: Rektörlük ,Genel Sekreterlik

Sorumlu İdare: Kilis 7 Aralık Üniversitesi

Alt Program Kapsamında Yürütülecek Faaliyet Maliyetleri

Faaliyetler	Ölçü Birimi	2024	2025 Planlanan	2025 YS Gerç. Tahmini	2026 Hedef
T O P L A M	Oran	0	0	0	0
Bütçe İçi	Ölçü Birimi	2024	2025 Planlanan	2025 YS Gerç. Tahmini	2026 Hedef
Bütçe Dışı	Oran	0	0	0	0

Faaliyetlere İlişkin Açıklamalar:

KİLİS 7 ARALIK ÜNİVERSİTESİ PERFORMANS BİLGİSİ

Bütçe Yılı: 2026
Program Adı: HAYAT BOYU ÖĞRENME

Alt Program Adı: YÜKSEKÖĞRETİM KURUMLARI SÜREKLİ EĞİTİM FAALİYETLERİ
Gereççe ve Açıklamalar

SEM (Sürekli Eğitim Merkezi) tarafından sürekli eğitim faaliyetleri yapılmaktadır.

Alt Program Hedefi:

Toplumun tüm kesimlerine ihtiyaç duyduğu alanlarda eğitimler verilmesi, kamu kurum ve kuruluşları, özel sektör ve uluslararası kuruluşlarla işbirliğinin gelişmesine katkıda bulunulması

Performans Göstergeleri

Performans Göstergesi	Ölçü Birimi	2024	2025 Planlanan	2025 YS Gerç. Tahmini	2026 Hedef	2027 Tahmin	2028 Tahmin
1- Dezavantajlı gruplara yönelik sosyal entegrasyon ve kapsayıcılığa ilişkin yapılan faaliyet sayısı	Sayı	18	16	6	13	18	20

Göstergeye İlişkin Açıklama: Dezavantajlı guruplara yönelik faaliyet sayısını göstermektedir.

Hesaplama Yöntemi: Yapılan Faaliyet Sayısı

Verinin Kaynağı: Akademik Birimler

Sorumlu İdare: Kilis 7 Aralık Üniversitesi

Performans Göstergesi	Ölçü Birimi	2024	2025 Planlanan	2025 YS Gerç. Tahmini	2026 Hedef	2027 Tahmin	2028 Tahmin
2- Eğitim programlarına başvuran kişi sayısı	Sayı	180	160	300	265	275	295

Göstergeye İlişkin Açıklama: Kurumumuzda Eğitim programlarına Başvuran Kişi Sayısını Göstermektedir.

Hesaplama Yöntemi: Kayıt Yaptıran Öğrenci Sayısı

Verinin Kaynağı: Öğrenci İşleri Daire Başkanlığı

Sorumlu İdare: Kilis 7 Aralık Üniversitesi

Performans Göstergesi	Ölçü Birimi	2024	2025 Planlanan	2025 YS Gerç. Tahmini	2026 Hedef	2027 Tahmin	2028 Tahmin
3- Mezunlara yönelik gerçekleştirilen faaliyet sayısı	Sayı	5	12	7	14	17	20

Göstergeye İlişkin Açıklama: Mezunlara Yönelik Gerçekleştirilen Faaliyet Sayısını Göstermektedir.

Hesaplama Yöntemi: Gerçekleştirilen Faaliyet sayısı

Verinin Kaynağı: Akademik Birimler

Sorumlu İdare: Kilis 7 Aralık Üniversitesi

Performans Göstergesi	Ölçü Birimi	2024	2025 Planlanan	2025 YS Gerç. Tahmini	2026 Hedef	2027 Tahmin	2028 Tahmin
4- Sürekli Eğitim Merkezi (SEM) ve Dil Merkezi (DİLMER) tarafından mesleki eğitime yönelik verilen sertifika sayısı	Sayı	180	50	168	131	191	205

Göstergeye İlişkin Açıklama: Verilen Sertifika Sayısını göstermektedir.

Hesaplama Yöntemi: Verilen Sertifika Sayısını

Verinin Kaynağı: Türkçe Ve Yabancı Diller Öğretimi Uygulama Ve Araştırma Merkezi, Sürekli Eğitim

Sorumlu İdare: Kilis 7 Aralık Üniversitesi

Performans Göstergesi	Ölçü Birimi	2024	2025 Planlanan	2025 YS Gerç. Tahmini	2026 Hedef	2027 Tahmin	2028 Tahmin
5- Tamamlanan sosyal sorumluluk projeleri sayısı	Sayı	43	32	19	27	32	39
Göstergeye İlişkin Açıklama: Tamamlanan sosyal sorumluluk proje sayısını göstermektedir.							
Hesaplama Yöntemi:		Tamamlanan Proje Sayıları					
Verinin Kaynağı:		Akademik Birimler Merkezi					
Sorumlu İdare:		Kilis 7 Aralık Üniversitesi					
Performans Göstergesi	Ölçü Birimi	2024	2025 Planlanan	2025 YS Gerç. Tahmini	2026 Hedef	2027 Tahmin	2028 Tahmin
6- Üniversitenin çevrecilik alanlarında aldığı ödül sayısı	Sayı	0	1	1	1	1	1
Göstergeye İlişkin Açıklama: Üniversitenin Çevrecilik Alanında Aldığı Ödül Sayısını Göstermektedir.							
Hesaplama Yöntemi:		Alınan Ödül Sayısı					
Verinin Kaynağı:		Akademik Birimler					
Sorumlu İdare:		Kilis 7 Aralık Üniversitesi					
Alt Program Kapsamında Yürütülecek Faaliyet Maliyetleri							
Faaliyetler	2025 Bütçe	2025 Harcama Haziran	2026 Bütçe	2027 Tahmin	2028 Tahmin		
TOPLAM	0	0	0	0	0		
Bütçe İçi	0	0	0	0	0		
Bütçe Dışı	0	0	0	0	0		
Faaliyetlere İlişkin Açıklamalar:							

KİLİS 7 ARALIK ÜNİVERSİTESİ PERFORMANS BİLGİSİ

Bütçe Yılı: 2026
Program Adı: YÜKSEKÖĞRETİM

Alt Program Adı: ÖN LİSANS EĞİTİMİ, LİSANS EĞİTİMİ VE LİSANSÜSTÜ EĞİTİM
Gereçe ve Açıklamalar

Yükseköğretimin amacına ve günümüz koşullarına uygun çağdaş, kaliteli eğitim-öğretim için çalışmalar yaparak eğitim ve öğretimin niteliğinin yükseltilmesi ve nitelikli bireyler yetiştirilmesine yönelik faaliyetler yürütülmektedir.

Alt Program Hedefi:

Mesleki yeterlilik sahibi ve gelişime açık mezunlar yetiştirilmesi

Performans Göstergeleri

Performans Göstergesi	Ölçü Birimi	2024	2025 Planlanan	2025 YS Gerç. Tahmini	2026 Hedef	2027 Tahmin	2028 Tahmin
1- Doktora eğitimini tamamlayanların sayısı	Sayı	1	4	3	4	5	5

Göstergeye İlişkin Açıklama: Eğitimi Tamamlayanların Sayısını göstermektedir.

Hesaplama Yöntemi: Eğitimi Tamamlayanların Sayısı

Verinin Kaynağı: Lisansüstü Eğitim Enstitüsü

Sorumlu İdare: Kilis 7 Aralık Üniversitesi

Performans Göstergesi	Ölçü Birimi	2024	2025 Planlanan	2025 YS Gerç. Tahmini	2026 Hedef	2027 Tahmin	2028 Tahmin
2- Eğitim bilimleri kontenjan doluluk oranı	Oran	99,73	100	99,73	100	100	100

Göstergeye İlişkin Açıklama: Kontenjan sayısı / Kayıt yaptıran öğrenci sayısını göstermektedir.

Hesaplama Yöntemi: Kontenjan sayısı / Kayıt yaptıran öğrenci sayısı

Verinin Kaynağı: Öğrenci İşleri Daire Başkanlığı

Sorumlu İdare: Kilis 7 Aralık Üniversitesi

Performans Göstergesi	Ölçü Birimi	2024	2025 Planlanan	2025 YS Gerç. Tahmini	2026 Hedef	2027 Tahmin	2028 Tahmin
3- Eğitimin program süresinde bitirilme oranı	Oran	78,28	60	78,28	82	85	90

Göstergeye İlişkin Açıklama: Öğrenci sayısı / Eğitimi süresinde bitiren öğrenci sayısını göstermektedir

Hesaplama Yöntemi: Öğrenci sayısı / Eğitimi süresinde bitiren öğrenci sayısı

Verinin Kaynağı: Öğrenci İşleri Daire Başkanlığı

Sorumlu İdare: Kilis 7 Aralık Üniversitesi

Performans Göstergesi	Ölçü Birimi	2024	2025 Planlanan	2025 YS Gerç. Tahmini	2026 Hedef	2027 Tahmin	2028 Tahmin
4- Fen bilimleri kontenjan doluluk oranı	Oran	56,51	75	91,2	92	93	94

Göstergeye İlişkin Açıklama: Kontenjan Sayısı / Kayıt Yaptıran Öğrenci Sayısını göstermektedir.

Hesaplama Yöntemi: Kontenjan Sayısı / Kayıt Yaptıran Öğrenci Sayısı

Verinin Kaynağı: Öğrenci İşleri Daire Başkanlığı

Sorumlu İdare: Kilis 7 Aralık Üniversitesi

Performans Göstergesi	Ölçü Birimi	2024	2025 Planlanan	2025 YS Gerç. Tahmini	2026 Hedef	2027 Tahmin	2028 Tahmin
5- Kütüphanede bulunan basılı ve elektronik kaynak sayısı	Sayı	152.612	170.000	160.000	170.000	180.000	180.000
Göstergeye İlişkin Açıklama: Basılı ve Elektronik Kaynak Sayısını göstermektedir.							
Hesaplama Yöntemi: Basılı ve Elektronik Kaynak Sayısı							
Verinin Kaynağı: Kütüphane ve Dokümantasyon. Daire Başkanlığı!							
Sorumlu İdare: Kilis 7 Aralık Üniversitesi							
Performans Göstergesi	Ölçü Birimi	2024	2025 Planlanan	2025 YS Gerç. Tahmini	2026 Hedef	2027 Tahmin	2028 Tahmin
6- Kütüphanede bulunan öğrenci başına düşen basılı ve elektronik kaynak sayısı	Sayı	10,84	13	12	13	14	14
Göstergeye İlişkin Açıklama: Yayın sayısı / Öğrenci sayısını göstermektedir.							
Hesaplama Yöntemi: Yayın sayısı / Öğrenci sayısı							
Verinin Kaynağı: Kütüphane ve Dokümantasyon. Daire Başkanlığı							
Sorumlu İdare: Kilis 7 Aralık Üniversitesi							
Performans Göstergesi	Ölçü Birimi	2024	2025 Planlanan	2025 YS Gerç. Tahmini	2026 Hedef	2027 Tahmin	2028 Tahmin
7- Kütüphaneden yararlanan kişi sayısı	Sayı	161.328	15.000	14.000	15.000	16.000	16.000
Göstergeye İlişkin Açıklama: Yararlanan Kişi Sayısını göstermektedir.							
Hesaplama Yöntemi: Yararlanan Kişi Sayısı							
Verinin Kaynağı: Kütüphane ve Dokümantasyon Daire Başkanlığı							
Sorumlu İdare: Kilis 7 Aralık Üniversitesi							
Performans Göstergesi	Ölçü Birimi	2024	2025 Planlanan	2025 YS Gerç. Tahmini	2026 Hedef	2027 Tahmin	2028 Tahmin
8- Lisansüstü öğrencilerin toplam öğrenciler içindeki payı	Oran	5,16	6	5,33	7	9	10
Göstergeye İlişkin Açıklama: Lisansüstü Öğrenci Sayısı / Toplam Öğrenci Sayısını göstermektedir.							
Hesaplama Yöntemi: Lisansüstü Öğrenci Sayısı / Toplam Öğrenci Sayısı							
Verinin Kaynağı: Lisansüstü Eğitim Enstitüsü							
Sorumlu İdare: Kilis 7 Aralık Üniversitesi							
Performans Göstergesi	Ölçü Birimi	2024	2025 Planlanan	2025 YS Gerç. Tahmini	2026 Hedef	2027 Tahmin	2028 Tahmin
9- Öğrenci başına düşen eğitim alanı	Metrekare	7,26	6,9	6,9	7	7	7
Göstergeye İlişkin Açıklama: Toplam eğitim alanı M2 / Öğrenci sayısını vermektedir.							
Hesaplama Yöntemi: Toplam eğitim alanı M2 / Öğrenci sayısı							
Verinin Kaynağı: Yapı İşleri Teknik Daire Başkanlığı							
Sorumlu İdare: Kilis 7 Aralık Üniversitesi							

Performans Göstergesi	Ölçü Birimi	2024	2025 Planlanan	2025 YS Gerç. Tahmini	2026 Hedef	2027 Tahmin	2028 Tahmin
10- Öğrenci başına düşen kapalı alan	Metrekare	9,25	12,4	11,2	11,3	12	12
Göstergeye İlişkin Açıklama: Kapalı alan M2 / Öğrenci sayısını vermektedir.							
Hesaplama Yöntemi: Kapalı alan M2 / Öğrenci sayısı							
Verinin Kaynağı: Yapı İşleri Teknik Daire Başkanlığı							
Sorumlu İdare: Kilis 7 Aralık Üniversitesi							
Performans Göstergesi	Ölçü Birimi	2024	2025 Planlanan	2025 YS Gerç. Tahmini	2026 Hedef	2027 Tahmin	2028 Tahmin
11- Öğrenci değişim programlarından yararlanan öğrencilerin oranı	Oran	0	0,03	0	0	0	0
Göstergeye İlişkin Açıklama: Yararlanan öğrenci sayısı / Toplam öğrenci sayısını göstermektedir.							
Hesaplama Yöntemi: Yararlanan öğrenci sayısı / Toplam öğrenci sayısı							
Verinin Kaynağı: Uluslararası ilişkiler Ofisi							
Sorumlu İdare: Kilis 7 Aralık Üniversitesi							
Performans Göstergesi	Ölçü Birimi	2024	2025 Planlanan	2025 YS Gerç. Tahmini	2026 Hedef	2027 Tahmin	2028 Tahmin
12- Öğretim üyesi başına düşen öğrenci sayısı	Sayı	58,14	50	57	56	56	56
Göstergeye İlişkin Açıklama: Öğretim üyesi/Öğrenci sayısını göstermektedir.							
Hesaplama Yöntemi: Öğretim üyesi/Öğrenci sayısı							
Verinin Kaynağı: Öğrenci İşleri Daire Başkanlığı							
Sorumlu İdare: Kilis 7 Aralık Üniversitesi							
Performans Göstergesi	Ölçü Birimi	2024	2025 Planlanan	2025 YS Gerç. Tahmini	2026 Hedef	2027 Tahmin	2028 Tahmin
13- Sağlık bilimleri kontenjan doluluk oranı	Oran	100	100	100	100	100	100
Göstergeye İlişkin Açıklama: Kontenjan Sayısı / Kayıt Yaptıran Öğrenci Sayısını göstermektedir.							
Hesaplama Yöntemi: Kontenjan Sayısı / Kayıt Yaptıran Öğrenci Sayısı							
Verinin Kaynağı: Öğrenci İşleri Daire Başkanlığı							
Sorumlu İdare: Kilis 7 Aralık Üniversitesi							
Performans Göstergesi	Ölçü Birimi	2024	2025 Planlanan	2025 YS Gerç. Tahmini	2026 Hedef	2027 Tahmin	2028 Tahmin
14- Sosyal bilimler kontenjan doluluk oranı	Oran	98,75	100	98,75	99	100	100
Göstergeye İlişkin Açıklama: Kontenjan Sayısı / Kayıt Yaptıran Öğrenci Sayısını göstermektedir.							
Hesaplama Yöntemi: Kontenjan Sayısı / Kayıt Yaptıran Öğrenci Sayısı							
Verinin Kaynağı: Öğrenci İşleri Daire Başkanlığı							
Sorumlu İdare: Kilis 7 Aralık Üniversitesi							

Performans Göstergesi	Ölçü Birimi	2020	2025 Planlanan	2025 YS Gerç. Tahmini	2026 Hedef	2027 Tahmin	2028 Tahmin
15- Teknokent veya Teknoloji Transfer Ofisi (TTO) projelerine katılan öğrenci sayısı	Sayı	0	0	0	0	0	0
Göstergeye İlişkin Açıklama: Katılan Öğrenci Sayısını Göstermektedir.							
Hesaplama Yöntemi: Öğrenci Sayısı							
Verinin Kaynağı: Genel Sekreterlik Teknoloji Transfer Ofisi							
Sorumlu İdare: Kilis 7 Aralık Üniversitesi							
Performans Göstergesi	Ölçü Birimi	2024	2025 Planlanan	2025 YS Gerç. Tahmini	2026 Hedef	2027 Tahmin	2028 Tahmin
16- Uluslararası kuruluşlarla ortak uygulanan eğitim programı sayısı	Sayı	1	1	0	0	0	0
Göstergeye İlişkin Açıklama: Program sayısını göstermektedir..							
Hesaplama Yöntemi: Uygulanan Eğitim Programları Sayısı							
Verinin Kaynağı: Dış İlişkileri Ofisi							
Sorumlu İdare: Kilis 7 Aralık Üniversitesi							
Performans Göstergesi	Ölçü Birimi	2024	2025 Planlanan	2025 YS Gerç. Tahmini	2026 Hedef	2027 Tahmin	2028 Tahmin
17- Yabancı dilde eğitim veren program sayısı	Sayı	1	1	1	1	2	2
Göstergeye İlişkin Açıklama: Program sayısını göstermektedir..							
Hesaplama Yöntemi: Veriler							
Verinin Kaynağı: Öğrenci İşleri Daire Başkanlığı							
Sorumlu İdare: Kilis 7 Aralık Üniversitesi							
Performans Göstergesi	Ölçü Birimi	2024	2025 Planlanan	2025 YS Gerç. Tahmini	2026 Hedef	2027 Tahmin	2028 Tahmin
18- Yabancı uyruklu akademisyen sayısı	Sayı	5	6	4	4	4	4
Göstergeye İlişkin Açıklama: Yabancı Uyruklu Akademisyen Sayısını göstermektedir.							
Hesaplama Yöntemi: Yabancı Uyruklu Akademisyen Sayısını							
Verinin Kaynağı: Personel Daire Başkanlığı							
Sorumlu İdare: Kilis 7 Aralık Üniversitesi							
Performans Göstergesi	Ölçü Birimi	2024	2025 Planlanan	2025 YS Gerç. Tahmini	2026 Hedef	2027 Tahmin	2028 Tahmin
19- Yabancı uyruklu öğrenci sayısı	Sayı	1.041	1.300	885	900	950	1.000
Göstergeye İlişkin Açıklama: Yabancı Uyruklu Öğrenci Sayısını göstermektedir.							
Hesaplama Yöntemi: Yabancı Uyruklu Öğrenci Sayısını							
Verinin Kaynağı: Personel Daire Başkanlığı							
Sorumlu İdare: Kilis 7 Aralık Üniversitesi							

Performans Göstergesi	Ölçü Birimi	2023	2025 Planlanan	2025 YS Gerç. Tahmini	2026 Hedef	2027 Tahmin	2028 Tahmin
20- Yan dal ve çift ana dal programından mezun olanların toplam mezun sayısına oranı	Oran	0	6	5	8	10	12
Göstergeye İlişkin Açıklama:	Mezun Olan Öğrenci Sayısını Göstermektedir.						
Hesaplama Yöntemi:	Mezun Olan Öğrenci Sayısını						
Verinin Kaynağı:	Öğrenci İşleri Daire Başkanlığı						
Sorumlu İdare:	Kilis 7 Aralık Üniversitesi						

Alt Program Kapsamında Yürütülecek Faaliyet Maliyetleri

Faaliyetler	2025 Bütçe	2025 Harcama Haziran	2026 Bütçe	2027 Tahmin	2028 Tahmin
Doktora Öğrencilerine Yönelik Burs Hizmetleri	0	0	0	0	0
Bütçe İçi	0	0	0	0	0
Bütçe Dışı	0	0	0	0	0
Doktora ve Tıpta Uzmanlık Eğitimi	4.077.000	1.259.083	4.605.000	5.133.000	5.588.000
Bütçe İçi	4.077.000	1.259.083	4.605.000	5.133.000	5.588.000
Bütçe Dışı	0	0	0	0	0
Lisans Öğrencilerine Yönelik Burs Hizmetleri	0	54.000	0	0	0
Bütçe İçi	0	54.000	0	0	0
Bütçe Dışı	0	0	0	0	0
Yükseköğretim Kurumları Bilgi ve Kültürel Kaynaklar ile Sportif Altyapının Geliştirilmesi Hizmetleri	7.582.000	3.025.774	13.487.000	9.465.000	10.311.000
Bütçe İçi	7.582.000	3.025.774	13.487.000	9.465.000	10.311.000
Bütçe Dışı	0	0	0	0	0
Yükseköğretim Kurumları Birinci Öğretim	948.232.000	408.031.005	1.307.071.000	1.475.846.000	1.612.437.000
Bütçe İçi	948.232.000	408.031.005	1.307.071.000	1.475.846.000	1.612.437.000
Bütçe Dışı	0	0	0	0	0
Yükseköğretim Kurumları İkinci Öğretim	900.000	304.471	1.080.000	1.193.000	1.287.000
Bütçe İçi	900.000	304.471	1.080.000	1.193.000	1.287.000
Bütçe Dışı	0	0	0	0	0
Yükseköğretim Kurumları Tezsiz Yüksek Lisans	0	54.678	0	0	0
Bütçe İçi	0	54.678	0	0	0
Bütçe Dışı	0	0	0	0	0
Yükseköğretim Kurumları Uluslararası Ortak Eğitim ve Öğretim Programı	3.192.272	953.749	4.000.000	4.500.000	5.000.000
Bütçe İçi	0	0	0	0	0
Bütçe Dışı	3.192.272	953.749	4.000.000	4.500.000	5.000.000
Yükseköğretim Kurumları Yaz Okulları	0	0	0	0	0
Bütçe İçi	0	0	0	0	0
Bütçe Dışı	0	0	0	0	0
T O P L A M	963.983.272	413.682.760	1.330.243.000	1.496.137.000	1.634.623.000
Bütçe İçi	960.791.000	412.729.011	1.326.243.000	1.491.637.000	1.629.623.000
Bütçe Dışı	3.192.272	953.749	4.000.000	4.500.000	5.000.000

Faaliyetlere İlişkin Açıklamalar:**Doktora Öğrencilerine Yönelik Burs Hizmetleri**

4/11/1981 tarihli ve 2547 sayılı Yükseköğretim Kanununun 44 üncü maddesine dayanılarak Doktora Programında Öğrencilerin içerisinde ekonomik durumu iyi olmayanlara hizmet bursu, kıyafet ve yemek bursu yardımı yapılması planlanmaktadır.

Doktora ve Tıpta Uzmanlık Eğitimi

4/11/1981 tarihli ve 2547 sayılı Yükseköğretim Kanununun ilgili maddesine dayanılarak; Üniversitemizde yürütülen lisansüstü programlar; tezli ve tezsiz yüksek lisans, doktora ve sanatta yeterlik programlarından oluşan faaliyetleri kapsamaktadır.

Lisans Öğrencilerine Yönelik Burs Hizmetleri

4/11/1981 tarihli ve 2547 sayılı Yükseköğretim Kanununun ilgili maddesine dayanılarak Lisans Öğrencileri içerisinde ekonomik durumu iyi olmayanlara hizmet bursu, kıyafet ve yemek bursu yardımı yapılması planlanmaktadır

Yükseköğretim Kurumları Bilgi ve Kültürel Kaynaklar ile Sportif Altyapının Geliştirilmesi Hizmetleri

07/10/1983 tarihli ve 124 sayılı Yükseköğretim Üst Kuruluşları ile Yükseköğretim Kurumlarının İdari Teşkilatı Hakkında Kanun Hükmünde Kararname'nin 33'üncü maddesi gereğince kültür hizmetlerinin yürütülmesidir

Yükseköğretim Kurumları Birinci Öğretim

Üniversitemiz 12 fakülte, 1 Yüksekokul, 4 Meslek Yüksekokulu, 1 Enstitü ve 1 Konservatuvar, 14 Araştırma Merkezi ile eğitim ve öğretim faaliyetlerine devam etmektedir. Sosyal duyarlılık faaliyetleri ve dersleri verilmektedir.

Yükseköğretim Kurumları İkinci Öğretim

4/11/1981 tarihli ve 2547 sayılı Yükseköğretim Kanununun 44 üncü maddesine dayanılarak Üniversitemiz 2 fakülte ile ikinci öğretimde eğitim ve öğretim faaliyetlerine devam etmektedir.

Yükseköğretim Kurumları Tezsiz Yüksek Lisans

3843 Sayılı Yükseköğretim Kurumlarında İkili Öğretim Yapılması Hakkındaki Kanuna dayanılarak eğitim öğretim faaliyetleri gerçekleştirilmektedir.

Yükseköğretim Kurumları Yaz Okulları

4/11/1981 tarihli ve 2547 sayılı Yükseköğretim Kanununun 7 nci, 14 üncü ve Ek 26 ncı maddelerine dayanılarak hazırlanan yönetmeliğe göre eğitim öğretim faaliyetleri gerçekleştirilmektedir.

Alt Program Adı: ÖĞRETİM ELEMANLARINA SAĞLANAN BURS VE DESTEKLER
Gereç ve Açıklamalar

Kilis 7 Aralık Üniversitesinin misyonuna uygun olarak, vizyonunu gerçekleştirmek için kurumsal yapının geliştirilmesi ve akademik personelin gelişimine katkıda bulunarak verimliliğinin artırılmasına yönelik faaliyetler yapılmaktadır

Alt Program Hedefi:

Alanında yetkin, araştırmacı, bilgi üreten ve aktaran akademisyenler yetiştirilmesi

Performans Göstergeleri

Performans Göstergesi	Ölçü Birimi	2024	2025 Planlanan	2025 YS Gerç. Tahmini	2026 Hedef	2027 Tahmin	2028 Tahmin
1- SCI, SCI-Expanded, SSCI ve AHCI kapsamındaki dergilerde öğretim elemanı başına düşen yayın sayısı	Sayı	22	0,25	1	1	1	1

Göstergeye İlişkin Açıklama: SCI, SCIExpanded ve AHCI kapsamında basılan yayın sayısını göstermektedir.

Hesaplama Yöntemi: Bilimsel yayın sayısı / Akademik personel sayısı

Verinin Kaynağı: Akademik Birimler

Sorumlu İdare: Kilis 7 Aralık Üniversitesi

Performans Göstergesi	Ölçü Birimi	2024	2025 Planlanan	2025 YS Gerç. Tahmini	2026 Hedef	2027 Tahmin	2028 Tahmin
2- Yükseköğretim Kurulu tarafından belirlenecek öncelikli alanlarda sağlanan burslardan yararlanan doktora öğrenci sayısı	Sayı	3	5	0	4	5	5
Göstergeye İlişkin Açıklama: YÖK tarafından öncelikli alanlarda sağlanan burslardan yararlanan doktora öğrencisi sayısını göstermektedir.							
Hesaplama Yöntemi:		Yararlanan Sayısı					
Verinin Kaynağı:		Akademik Birimler					
Sorumlu İdare:		Kilis 7 Aralık Üniversitesi					
Performans Göstergesi	Ölçü Birimi	2024	2025 Planlanan	2025 YS Gerç. Tahmini	2026 Hedef	2027 Tahmin	2028 Tahmin
3- Yükseköğretim Kurulu tarafından sağlanan araştırma desteklerinden yararlananların sayısı	Sayı	1	11	8	13	18	23
Göstergeye İlişkin Açıklama: Araştırma bursundan yararlanan öğrenci sayısını göstermektedir.							
Hesaplama Yöntemi:		Burslardan yaralanan öğrenci sayısı					
Verinin Kaynağı:		Akademik Birimler					
Sorumlu İdare:		Kilis 7 Aralık Üniversitesi					
Performans Göstergesi	Ölçü Birimi	0	2025 Planlanan	2025 YS Gerç. Tahmini	2026 Hedef	2027 Tahmin	2028 Tahmin
4- Yükseköğretim Kurulu, Türkiye Bilimler Akademisi ve TÜBİTAK bilim, teşvik ve sanat ödülleri sayısı	Sayı	0	8	0	0	0	0
Göstergeye İlişkin Açıklama: Teşvik ve sanat Ödül sayısını göstermektedir.							
Hesaplama Yöntemi:		Teşvik ve sanat Ödül sayısı					
Verinin Kaynağı:		Akademik Birimler					
Sorumlu İdare:		Kilis 7 Aralık Üniversitesi					
Alt Program Kapsamında Yürütülecek Faaliyet Maliyetleri							
Faaliyetler	2025 Bütçe	2025 Harcama Haziran	2026 Bütçe	2027 Tahmin	2028 Tahmin		
Araştırma Görevleri Yurtdışı Araştırma Bursu Hizmetleri	0	29.032	0	0	0		
Bütçe İçi	0	29.032	0	0	0		
Bütçe Dışı	0	0	0	0	0		
Öğretim Üyesi Yetiştirme Programı ve Yurtdışı Destek Hizmetleri	0	0	0	0	0		
Bütçe İçi	0	0	0	0	0		
Bütçe Dışı	0	0	0	0	0		
T O P L A M	0	29.032	0	0	0		
Bütçe İçi	0	29.032	0	0	0		
Bütçe Dışı	0	0	0	0	0		
Faaliyetlere İlişkin Açıklamalar:							
Araştırma Görevlileri Yurtdışı Araştırma Bursu Hizmetleri							

Alt Program Adı: YÜKSEKÖĞRETİMDE ÖĞRENCİ YAŞAMI

Gereçe ve Açıklamalar

Yükseköğretimin amacına ve günümüz koşullarına uygun çağdaş, kaliteli bir şekilde öğrenci yaşamının sürdürülmesine yönelik faaliyetler yürütülmektedir.

Alt Program Hedefi:

Yükseköğretim öğrencilerine sunulan beslenme ve barınma hizmetlerinin kalitesinin artırılması; öğrencilerin kişisel ve sosyal gelişimi desteklenerek yaşam kalitesinin yükseltilmesi

Performans Göstergeleri

Performans Göstergesi	Ölçü Birimi	2022	2025 Planlanan	2025 YS Gerç. Tahmini	2026 Hedef	2027 Tahmin	2028 Tahmin
1- Barınma hizmetlerinden yararlanan öğrenci sayısı	Sayı	1.200	0	0	0	0	0

Göstergeye İlişkin Açıklama: Yararlanan Öğrenci Sayılarını göstermektedir.

Hesaplama Yöntemi: Yararlanan Öğrenci Sayısı

Verinin Kaynağı: Sağlık Kültür ve Spor Daire Başkanlığı

Sorumlu İdare: Kilis 7 Aralık Üniversitesi

Performans Göstergesi	Ölçü Birimi	2024	2025 Planlanan	2025 YS Gerç. Tahmini	2026 Hedef	2027 Tahmin	2028 Tahmin
2- Beslenme hizmetlerinden yararlanan öğrenci sayısı	Sayı	126.617	500.000	320.000	450.000	500.000	550.000

Göstergeye İlişkin Açıklama: Yararlanan Öğrenci Sayılarını göstermektedir.

Hesaplama Yöntemi: Yararlanan Öğrenci Sayısı

Verinin Kaynağı: Sağlık Kültür ve Spor Daire Başkanlığı

Sorumlu İdare: Kilis 7 Aralık Üniversitesi

Performans Göstergesi	Ölçü Birimi	2024	2025 Planlanan	2025 YS Gerç. Tahmini	2026 Hedef	2027 Tahmin	2028 Tahmin
3- Öğrenci başına düşen sosyal donatı alanı	Metrekare	2,47	1,05	1,04	1,05	1,06	1,06

Göstergeye İlişkin Açıklama: Sosyal donatı alanı / Öğrenci sayısını vermektedir.

Hesaplama Yöntemi: Sosyal donatı alanı / Öğrenci sayısı

Verinin Kaynağı: Yapı İşleri Teknik Daire Başkanlığı

Sorumlu İdare: Kilis 7 Aralık Üniversitesi

Performans Göstergesi	Ölçü Birimi	2024	2025 Planlanan	2025 YS Gerç. Tahmini	2026 Hedef	2027 Tahmin	2028 Tahmin
4- Öğrenci kulüp ve topluluk sayısı	Sayı	149	170	155	160	165	170

Göstergeye İlişkin Açıklama: Öğrenci Topluluğu Sayılarını göstermektedir.

Hesaplama Yöntemi: Öğrenci Topluluğu Sayısı

Verinin Kaynağı: Sağlık Kültür ve Spor Daire Başkanlığı

Sorumlu İdare: Kilis 7 Aralık Üniversitesi

Performans Göstergesi	Ölçü Birimi	2024	2025 Planlanan	2025 YS Gerç. Tahmini	2026 Hedef	2027 Tahmin	2028 Tahmin
5- Sosyal, kültürel ve sportif faaliyet sayısı	Sayı	311	450	350	400	450	500

Göstergeye İlişkin Açıklama: Sportif Faaliyet Sayısını göstermektedir.

Hesaplama Yöntemi: Sportif Faaliyet Sayısı

Verinin Kaynağı: Sağlık Kültür ve Spor Daire Başkanlığı

Sorumlu İdare: Kilis 7 Aralık Üniversitesi

Performans Göstergesi	Ölçü Birimi	2024	2025 Planlanan	2025 YS Gerç. Tahmini	2026 Hedef	2027 Tahmin	2028 Tahmin
7- Yükseköğretimde öğrenci başına beslenme harcaması	TL	148,47	100	97,48	170	250	300

Göstergeye İlişkin Açıklama: Toplam Beslenme Harcaması / Öğrenci sayısını göstermektedir.

Hesaplama Yöntemi: Toplam Beslenme Harcaması / Öğrenci sayısı

Verinin Kaynağı: Sağlık Kültür ve Spor Daire Başkanlığı

Sorumlu İdare: Kilis 7 Aralık Üniversitesi

Performans Göstergesi	Ölçü Birimi	2024	2025 Planlanan	2025 YS Gerç. Tahmini	2026 Hedef	2027 Tahmin	2028 Tahmin
8- Yükseköğretimde öğrenci yaşamından memnuniyet oranı	Oran	80	90	90	90	90	90

Göstergeye İlişkin Açıklama: Yılda Bir Defa Öğrenci Memnuniyetini Ölçmek İçin Kalite kontrol Koordinatörlüğü Tarafından Memnuniyet Anketleri Yapılmaktadır.

Hesaplama Yöntemi: Anket

Verinin Kaynağı: Kalite Kontrol Koordinatörlüğü

Sorumlu İdare: Kilis 7 Aralık Üniversitesi

Alt Program Kapsamında Yürütülecek Faaliyet Maliyetleri

Faaliyetler	2025 Bütçe	2025 Harcama Haziran	2026 Bütçe	2027 Tahmin	2028 Tahmin
Yükseköğretimde Beslenme Hizmetleri	26.233.000	10.181.704	31.409.000	34.845.000	37.643.000
Bütçe İçi	26.233.000	10.181.704	31.409.000	34.845.000	37.643.000
Bütçe Dışı	0	0	0	0	0
Yükseköğretimde Kültür ve Spor Hizmetleri	757.000	15.219	906.000	1.005.000	1.086.000
Bütçe İçi	757.000	15.219	906.000	1.005.000	1.086.000
Bütçe Dışı	0	0	0	0	0
Yükseköğretimde Öğrenci Yaşamına İlişkin Diğer Hizmetler	5.911.000	1.174.639	7.088.000	7.871.000	8.502.000
Bütçe İçi	5.911.000	1.174.639	7.088.000	7.871.000	8.502.000
Bütçe Dışı	0	0	0	0	0
T O P L A M	32.901.000	11.371.562	39.403.000	43.721.000	47.231.000
Bütçe İçi	32.901.000	11.371.562	39.403.000	43.721.000	47.231.000
Bütçe Dışı	0	0	0	0	0

Faaliyetlere İlişkin Açıklamalar:

Yükseköğretimde Beslenme Hizmetleri

Üniversitemiz de 4 adet öğrenci ve 3 adet personel yemekhanesinde beslenme hizmeti sağlanmaktadır

Yükseköğretimde Kültür ve Spor Hizmetleri

Üniversitemizde 2 adet kapalı spor tesisi, 1 adet yüzme havuzu, 2 adet açık halı saha, 1 adet basketbol sahası, 1 adet voleybol sahası, 1 adet tenis kortu bulunmakta olup, öğrencilerimiz sportif faaliyetlerini bu tesisler aracılığıyla gerçekleştirmektedirler.

Yükseköğretimde Öğrenci Yaşamına İlişkin Diğer Hizmetler

Merkez kampüs yerleşkesinde aile hekimliği bünyesinde 1 doktor ve 1 hemşire hizmet vermektedir. Üniversitemiz Öğrencilerine yemek bursu verilmekte, kısmi zamanlı öğrenci çalıştırılmakta, kıyafet yardımı yapılmakta, engelli öğrenci imkanlarının geliştirilmesine yönelik çalışmalar yapılmakta, uluslararası öğrencilere yönelik etkinlikler yapılmaktadır. Öğrencilerimizin kampüs yaşamına ve şehirdeki sosyal yaşama, eğitim-öğretim sonrası iş yaşamına hızlı ve kolay uyum sağlaması için bilimsel, sosyal ve kültürel faaliyetleri arttırmak ve proje geliştirme faaliyetleri ve eğitim programlarını ve üniversite imkanlarını çağın gereklerine göre modernize edip öğrenci niteliğini yükseltmeye yönelik faaliyetler devam etmektedir.

FAALİYET MALİYETLERİ TABLOSU	
İdare Adı	KİLİS 7 ARALIK ÜNİVERSİTESİ
Program Adı	ARAŞTIRMA, GELİŞTİRME VE YENİLİK
Alt Program Adı	YÜKSEKÖĞRETİMDE BİLİMSEL ARAŞTIRMA VE GELİŞTİRME
Alt Program Hedefi	Yükseköğretim kurumlarında inovasyon amaçlı bilimsel çalışmaların artırılması
Faaliyet Adı	Yükseköğretim Kurumlarının Bilimsel Araştırma Projeleri
Açıklama	4/11/1981 tarihli ve 2547 sayılı Yükseköğretim Kanununun 7. maddesi ile 14. maddesi uyarınca Rektörlüğümüze bağlı olarak 19.12.2008 tarihli 10 nolu Senato toplantısının 3 nolu kararı gereğince Proje Destek ve Koordinasyon Merkez (BAP) kurulmuştur. Ülkemizin bilgi birikiminin artırılmasına teknolojik gelişimine katkıda bulunulması, Araştırma ve geliştirme altyapısını güçlendirerek ulusal ve uluslararası destekli proje sayısını artırma , Bölgenin ve Kilis'in tarihine, kültürüne yönelik bilimsel araştırmalar yaparak, bu çalışmaların odak noktası konumuna gelme, Üniversitemizin ve Kilis'in tanıtımına yönelik yerel paydaşlarla birlikte projeler üretme faaliyetleri devam etmektedir.

EKONOMİK KOD	2025 Bütçe	2025 Harcama (Haziran)	2026 Bütçe	2027 Tahmin	2028 Tahmin
Personel Giderleri					
Sosyal Güvenlik Kurumuna Devlet Primi Giderleri					
Mal ve Hizmet Alım Giderleri	712.000		853.000	945.000	1.020.000
Faiz Giderleri					
Cari Transferler					
Sermaye Giderleri					
Sermaye Transferleri					
Borç Verme					
BÜTÇE İÇİ TOPLAM KAYNAK	712.000		853.000	945.000	1.020.000
Döner Sermaye					
Özel Hesap					
Diğer Bütçe Dışı Kaynak					
BÜTÇE DIŞI TOPLAM KAYNAK					
FAALİYET MALİYETİ TOPLAMI	712.000		853.000	945.000	1.020.000

FAALİYET MALİYETLERİ TABLOSU

İdare Adı	KİLİS 7 ARALIK ÜNİVERSİTESİ
Program Adı	YÜKSEKÖĞRETİM
Alt Program Adı	ÖN LİSANS EĞİTİMİ, LİSANS EĞİTİMİ VE LİSANSÜSTÜ EĞİTİM
Alt Program Hedefi	Mesleki yeterlilik sahibi ve gelişime açık mezunlar yetiştirilmesi
Faaliyet Adı	Doktora ve Tıpta Uzmanlık Eğitimi
Açıklama	4/11/1981 tarihli ve 2547 sayılı Yükseköğretim Kanununun ilgili maddesine dayanılarak Lisans Öğrencileri içerisinde ekonomik durumu iyi olmayanlara hizmet bursu, kıyafet ve yemek bursu yardımı yapılması planlanmaktadır

EKONOMİK KOD	2025 Bütçe	2025 Harcama (Haziran)	2026 Bütçe	2027 Tahmin	2028 Tahmin
<i>Personel Giderleri</i>	3.253.000	1.121.420	3.643.000	4.064.000	4.431.000
<i>Sosyal Güvenlik Kurumuna Devlet Primi Giderleri</i>	275.000	125.664	303.000	338.000	368.000
<i>Mal ve Hizmet Alım Giderleri</i>	549.000	12.000	659.000	731.000	789.000
<i>Faiz Giderleri</i>					
<i>Cari Transferler</i>					
<i>Sermaye Giderleri</i>					
<i>Sermaye Transferleri</i>					
<i>Borç Verme</i>					
BÜTÇE İÇİ TOPLAM KAYNAK	4.077.000	1.259.083	4.605.000	5.133.000	5.588.000
<i>Döner Sermaye</i>					
<i>Özel Hesap</i>					
<i>Diğer Bütçe Dışı Kaynak</i>					
BÜTÇE DIŞI TOPLAM KAYNAK					
FAALİYET MALİYETİ TOPLAMI	4.077.000	1.259.083	4.605.000	5.133.000	5.588.000

FAALİYET MALİYETLERİ TABLOSU

İdare Adı	KİLİS 7 ARALIK ÜNİVERSİTESİ
Program Adı	YÜKSEKÖĞRETİM
Alt Program Adı	ÖN LİSANS EĞİTİMİ, LİSANS EĞİTİMİ VE LİSANSÜSTÜ EĞİTİM
Alt Program Hedefi	Mesleki yeterlilik sahibi ve gelişime açık mezunlar yetiştirilmesi
Faaliyet Adı	Yükseköğretim Kurumları Bilgi ve Kültürel Kaynaklar ile Sportif Altyapının Geliştirilmesi Hizmetleri
Açıklama	07/10/1983 tarihli ve 124 sayılı Yükseköğretim Üst Kuruluşları ile Yükseköğretim Kurumlarının İdari Teşkilatı Hakkında Kanun Hükmünde Kararname'nin 33'üncü maddesi gereğince kültür hizmetlerinin yürütülmesidir

EKONOMİK KOD	2025 Bütçe	2025 Harcama (Haziran)	2026 Bütçe	2027 Tahmin	2028 Tahmin
<i>Personel Giderleri</i>	4.956.000	2.642.684	6.988.000	7.797.000	8.498.000
<i>Sosyal Güvenlik Kurumuna Devlet Primi Giderleri</i>	687.000	371.626	973.000	1.084.000	1.182.000
<i>Mal ve Hizmet Alım Giderleri</i>	439.000	11.464	526.000	584.000	631.000
<i>Faiz Giderleri</i>					
<i>Cari Transferler</i>					
<i>Sermaye Giderleri</i>	1.500.000		5.000.000		
<i>Sermaye Transferleri</i>					
<i>Borç Verme</i>					
BÜTÇE İÇİ TOPLAM KAYNAK	7.582.000	3.025.774	13.487.000	9.465.000	10.311.000
<i>Döner Sermaye</i>					
<i>Özel Hesap</i>					
<i>Diğer Bütçe Dışı Kaynak</i>					
BÜTÇE DIŞI TOPLAM KAYNAK					
FAALİYET MALİYETİ TOPLAMI	7.582.000	3.025.774	13.487.000	9.465.000	10.311.000

FAALİYET MALİYETLERİ TABLOSU

İdare Adı	KİLİS 7 ARALIK ÜNİVERSİTESİ
Program Adı	YÜKSEKÖĞRETİM
Alt Program Adı	ÖN LİSANS EĞİTİMİ, LİSANS EĞİTİMİ VE LİSANSÜSTÜ EĞİTİM
Alt Program Hedefi	Mesleki yeterlilik sahibi ve gelişime açık mezunlar yetiştirilmesi
Faaliyet Adı	Yükseköğretim Kurumları Birinci Öğretim
Açıklama	Üniversitemiz 12 fakülte, 1 Yüksekokul, 4 Meslek Yüksekokulu, 1 Konservetuar, 1 Enstitü, 14 araştırma Merkezi ile eğitim ve öğretim faaliyetlerine devam etmektedir. Sosyal duyarlılık faaliyetleri ve dersleri verilmektedir.

EKONOMİK KOD	2025 Bütçe	2025 Harcama (Haziran)	2026 Bütçe	2027 Tahmin	2028 Tahmin
<i>Personel Giderleri</i>	674.671.000	348.517.702	965.383.000	1.074.948.000	1.170.061.000
<i>Sosyal Güvenlik Kurumuna Devlet Primi Giderleri</i>	81.846.000	40.780.568	115.475.000	128.390.000	139.590.000
<i>Mal ve Hizmet Alım Giderleri</i>	88.715.000	15.235.674	106.213.000	117.833.000	127.298.000
<i>Faiz Giderleri</i>					
<i>Cari Transferler</i>					
<i>Sermaye Giderleri</i>	103.000.000	3.497.061	120.000.000	154.675.000	175.488.000
<i>Sermaye Transferleri</i>					
<i>Borç Verme</i>					
BÜTÇE İÇİ TOPLAM KAYNAK	948.232.000	408.031.005	1.307.071.000	1.475.846.000	1.612.437.000
<i>Döner Sermaye</i>					
<i>Özel Hesap</i>					
<i>Diğer Bütçe Dışı Kaynak</i>					
BÜTÇE DIŞI TOPLAM KAYNAK					
FAALİYET MALİYETİ TOPLAMI	948.232.000	408.031.005	1.307.071.000	1.475.846.000	1.612.437.000

FAALİYET MALİYETLERİ TABLOSU

İdare Adı	KİLİS 7 ARALIK ÜNİVERSİTESİ
Program Adı	YÜKSEKÖĞRETİM
Alt Program Adı	ÖN LİSANS EĞİTİMİ, LİSANS EĞİTİMİ VE LİSANSÜSTÜ EĞİTİM
Alt Program Hedefi	Mesleki yeterlilik sahibi ve gelişime açık mezunlar yetiştirilmesi
Faaliyet Adı	Yükseköğretim Kurumları İkinci Öğretim
Açıklama	4/11/1981 tarihli ve 2547 sayılı Yükseköğretim Kanununun 44 üncü maddesine dayanılarak Üniversitemiz 2 fakülte ile ikinci öğretimde eğitim ve öğretim faaliyetlerine devam etmektedir.

EKONOMİK KOD	2025 Bütçe	2025 Harcama (Haziran)	2026 Bütçe	2027 Tahmin	2028 Tahmin
<i>Personel Giderleri</i>	630.000	184.737	756.000	835.000	901.000
<i>Sosyal Güvenlik Kurumuna Devlet Primi Giderleri</i>					
<i>Mal ve Hizmet Alım Giderleri</i>	270.000	119.734	324.000	358.000	386.000
<i>Faiz Giderleri</i>					
<i>Cari Transferler</i>					
<i>Sermaye Giderleri</i>					
<i>Sermaye Transferleri</i>					
<i>Borç Verme</i>					
BÜTÇE İÇİ TOPLAM KAYNAK	900.000	304.471	1.080.000	1.193.000	1.287.000
<i>Döner Sermaye</i>					
<i>Özel Hesap</i>					
<i>Diğer Bütçe Dışı Kaynak</i>					
BÜTÇE DIŞI TOPLAM KAYNAK					
FAALİYET MALİYETİ TOPLAMI	900.000	304.471	1.080.000	1.193.000	1.287.000

FAALİYET MALİYETLERİ TABLOSU					
İdare Adı	KİLİS 7 ARALIK ÜNİVERSİTESİ				
Program Adı	YÜKSEKÖĞRETİM				
Alt Program Adı	ÖN LİSANS EĞİTİMİ, LİSANS EĞİTİMİ VE LİSANSÜSTÜ EĞİTİM				
Alt Program Hedefi	Mesleki yeterlilik sahibi ve gelişime açık mezunlar yetiştirilmesi				
Faaliyet Adı	Yükseköğretim Kurumları Uluslararası Ortak Eğitim ve Öğretim Programı				
Açıklama					
EKONOMİK KOD	2024 Bütçe	2024 Harcama (Haziran)	2025 Bütçe	2026 Tahmin	2027 Tahmin
<i>Personel Giderleri</i>					
<i>Sosyal Güvenlik Kurumuna Devlet Primi Giderleri</i>					
<i>Mal ve Hizmet Alım Giderleri</i>					
<i>Faiz Giderleri</i>					
<i>Cari Transferler</i>					
<i>Sermaye Giderleri</i>					
<i>Sermaye Transferleri</i>					
<i>Borç Verme</i>					
BÜTÇE İÇİ TOPLAM KAYNAK					
<i>Döner Sermaye</i>					
<i>Özel Hesap</i>					
<i>Diğer Bütçe Dışı Kaynak</i>	3.192.272	953.749	4.000.000	4.500.000	5.000.000
BÜTÇE DIŞI TOPLAM KAYNAK	3.192.272	953.749	4.000.000	4.500.000	5.000.000
FAALİYET MALİYETİ TOPLAMI	3.192.272	953.749	4.000.000	4.500.000	5.000.000

FAALİYET MALİYETLERİ TABLOSU					
İdare Adı	KİLİS 7 ARALIK ÜNİVERSİTESİ				
Program Adı	YÜKSEKÖĞRETİM				
Alt Program Adı	YÜKSEKÖĞRETİMDE ÖĞRENCİ YAŞAMI				
Alt Program Hedefi	Yükseköğretim öğrencilerine sunulan beslenme ve barınma hizmetlerinin kalitesinin artırılması; öğrencilerin kişisel ve sosyal gelişimi desteklenerek yaşam kalitesinin yükseltilmesi				
Faaliyet Adı	Yükseköğretimde Beslenme Hizmetleri				
Açıklama	Üniversitemiz de 4 adet öğrenci ve 3 Personel yemekhanesinde beslenme hizmeti sağlanmaktadır				
EKONOMİK KOD	2025 Bütçe	2025 Harcama (Haziran)	2026 Bütçe	2027 Tahmin	2028 Tahmin
<i>Personel Giderleri</i>					
<i>Sosyal Güvenlik Kurumuna Devlet Primi Giderleri</i>					
<i>Mal ve Hizmet Alım Giderleri</i>	26.233.000	10.181.704	31.409.000	34.845.000	37.463.000
<i>Faiz Giderleri</i>					
<i>Cari Transferler</i>					
<i>Sermaye Giderleri</i>					
<i>Sermaye Transferleri</i>					
<i>Borç Verme</i>					
BÜTÇE İÇİ TOPLAM KAYNAK	26.233.000	10.181.704	31.409.000	34.845.000	37.463.000
<i>Döner Sermaye</i>					
<i>Özel Hesap</i>					
<i>Diğer Bütçe Dışı Kaynak</i>					
BÜTÇE DIŞI TOPLAM KAYNAK					
FAALİYET MALİYETİ TOPLAMI	26.233.000	10.181.704	31.409.000	34.845.000	37.463.000

FAALİYET MALİYETLERİ TABLOSU

İdare Adı	KİLİS 7 ARALIK ÜNİVERSİTESİ
Program Adı	YÜKSEKÖĞRETİM
Alt Program Adı	YÜKSEKÖĞRETİMDE ÖĞRENCİ YAŞAMI
Alt Program Hedefi	Yükseköğretim öğrencilerine sunulan beslenme ve barınma hizmetlerinin kalitesinin artırılması; öğrencilerin kişisel ve sosyal gelişimi desteklenerek yaşam kalitesinin yükseltilmesi
Faaliyet Adı	Yükseköğretimde Kültür ve Spor Hizmetleri
Açıklama	Üniversitemizde 2 adet kapalı spor tesisi, 1 adet yüzme havuzu, 2 adet açık halı saha, 1 adet basketbol sahası, 1 adet voleybol sahası, 1 adet tenis kortu bulunmakta olup, öğrencilerimiz sportif faaliyetlerini bu tesisler aracılığıyla gerçekleştirmektedirler.

EKONOMİK KOD	2025 Bütçe	2025 Harcama (Haziran)	2026 Bütçe	2027 Tahmin	2028 Tahmin
<i>Personel Giderleri</i>					
<i>Sosyal Güvenlik Kurumuna Devlet Primi Giderleri</i>					
<i>Mal ve Hizmet Alım Giderleri</i>	757.000	15.219	906.000	1.005.000	1.086.000
<i>Faiz Giderleri</i>					
<i>Cari Transferler</i>					
<i>Sermaye Giderleri</i>					
<i>Sermaye Transferleri</i>					
<i>Borç Verme</i>					
BÜTÇE İÇİ TOPLAM KAYNAK	757.000	15.219	906.000	1.005.000	1.086.000
<i>Döner Sermaye</i>					
<i>Özel Hesap</i>					
<i>Diğer Bütçe Dışı Kaynak</i>					
BÜTÇE DIŞI TOPLAM KAYNAK					
FAALİYET MALİYETİ TOPLAMI	757.000	15.219	906.000	1.005.000	1.086.000

FAALİYET MALİYETLERİ TABLOSU					
İdare Adı	KİLİS 7 ARALIK ÜNİVERSİTESİ				
Program Adı	YÜKSEKÖĞRETİM				
Alt Program Adı	YÜKSEKÖĞRETİMDE ÖĞRENCİ YAŞAMI				
Alt Program Hedefi	Yükseköğretim öğrencilerine sunulan beslenme ve barınma hizmetlerinin kalitesinin artırılması; öğrencilerin kişisel ve sosyal gelişimi desteklenerek yaşam kalitesinin yükseltilmesi				
Faaliyet Adı	Yükseköğretimde Öğrenci Yaşamına İlişkin Diğer Hizmetler				
Açıklama	Merkez kampüs yerleşkesinde aile hekimliği bünyesinde 1 doktor ve 1 hemşire hizmet vermektedir. Üniversitemiz Öğrencilerine yemek bursu verilmekte, kısmi zamanlı öğrenci çalıştırılmakta, kıyafet yardımı yapılmakta, engelli öğrenci imkanlarının geliştirilmesine yönelik çalışmalar yapılmakta, uluslararası öğrencilere yönelik etkinlikler yapılmaktadır. Öğrencilerimizin kampüs yaşamına ve şehirdeki sosyal yaşama, eğitim-öğretim sonrası iş yaşamına hızlı ve kolay uyum sağlaması için bilimsel, sosyal ve kültürel faaliyetleri arttırmak ve proje geliştirme faaliyetleri ve eğitim programlarını ve üniversite imkanlarını çağın gereklerine göre modernize edip öğrenci niteliğini yükseltmeye yönelik faaliyetler devam etmektedir.				
EKONOMİK KOD	2025 Bütçe	2025 Harcama (Haziran)	2026 Bütçe	2027 Tahmin	2028 Tahmin
<i>Personel Giderleri</i>	2.865.000	877.125	3.438.000	3.817.000	4.123.000
<i>Sosyal Güvenlik Kurumuna Devlet Primi Giderleri</i>	1.012.000	79.328	1.215.000	1.355.000	1.463.000
<i>Mal ve Hizmet Alım Giderleri</i>	2.034.000	218.186	2.435.000	2.699.000	2.916.000
<i>Faiz Giderleri</i>					
<i>Cari Transferler</i>					
<i>Sermaye Giderleri</i>					
<i>Sermaye Transferleri</i>					
<i>Borç Verme</i>					
BÜTÇE İÇİ TOPLAM KAYNAK	5.911.000	1.174.639	7.088.000	7.871.000	8.502.000
<i>Döner Sermaye</i>					
<i>Özel Hesap</i>					
<i>Diğer Bütçe Dışı Kaynak</i>					
BÜTÇE DIŞI TOPLAM KAYNAK					
FAALİYET MALİYETİ TOPLAMI	5.911.000	1.174.639	7.088.000	7.871.000	8.502.000

FAALİYET MALİYETLERİ TABLOSU					
İdare Adı	KİLİS 7 ARALIK ÜNİVERSİTESİ				
Program Adı	YÖNETİM VE DESTEK PROGRAMI				
Alt Program Adı	TEFTİŞ, DENETİM VE DANIŞMANLIK HİZMETLERİ				
Alt Program Hedefi					
Faaliyet Adı	Hukuki Danışmanlık ve Muhakemat Hizmetleri				
Açıklama	124 sayılı Yükseköğretim Üst Kuruluşları İle Yükseköğretim Kurumlarının İdari Teşkilatı Hakkında Kanun Hükmünde Kararnameye dayanılarak İdarenin hukuki iş ve işlemlerini yürütmek.				
EKONOMİK KOD	2025 Bütçe	2025 Harcama (Haziran)	2026 Bütçe	2027 Tahmin	2028 Tahmin
<i>Personel Giderleri</i>	1.568.000	805.704	2.135.000	2.381.000	2.596.000
<i>Sosyal Güvenlik Kurumuna Devlet Primi Giderleri</i>	144.000	74.337	197.000	219.000	239.000
<i>Mal ve Hizmet Alım Giderleri</i>	292.000	177.510	349.000	387.000	418.000
<i>Faiz Giderleri</i>					
<i>Cari Transferler</i>					
<i>Sermaye Giderleri</i>					
<i>Sermaye Transferleri</i>					
<i>Borç Verme</i>					
BÜTÇE İÇİ TOPLAM KAYNAK	2.004.000	1.057.551	2.681.000	2.987.000	3.253.000
<i>Döner Sermaye</i>					
<i>Özel Hesap</i>					
<i>Diğer Bütçe Dışı Kaynak</i>					
BÜTÇE DIŞI TOPLAM KAYNAK					
FAALİYET MALİYETİ TOPLAMI	2.004.000	1.057.551	2.681.000	2.987.000	3.253.000

FAALİYET MALİYETLERİ TABLOSU					
İdare Adı	KİLİS 7 ARALIK ÜNİVERSİTESİ				
Program Adı	YÖNETİM VE DESTEK PROGRAMI				
Alt Program Adı	ÜST YÖNETİM, İDARİ VE MALİ HİZMETLER				
Alt Program Hedefi					
Faaliyet Adı	Bilgi Teknolojilerine Yönelik Faaliyetler				
Açıklama	124 sayılı Yükseköğretim Üst Kuruluşları İle Yükseköğretim Kurumlarının İdari Teşkilatı Hakkında Kanun Hükmünde Kararnameye dayanılarak Üniversitemiz bilgisayar ağının ulaknet bağlantılarını sağlamak, kontrol etmek ve yönetmek. Üniversite bünyesindeki otomasyon ve internet erişiminin devamlılığı için gerekli bakım, yenileme çalışmaları ve duruma göre yapılandırma değişikliklerini yapmak. Ağ üzerindeki uygulamaların çalışması için gerekli altyapı çalışmalarını sağlamak, internet bağlantısının amacına uygun kullanılmasını sağlamak, network altyapısına hizmet eden sunucuların sürekliliğini sağlamaktır. 5651 numaralı yasa gereği web sayfa ziyaretleriyle ilgili verileri tutmakla da yükümlüdür. Bilgi teknolojik alt yapısını çağın gereklerine uygun modernize etmeye çalışmak faaliyetlerine devam edilmektedir. Muhtelif işler projesi altında bilgisayar yazılımı, veri depolama cihazları, sunucu vb. cihaz alım faaliyetleri yürütülmektedir.				
EKONOMİK KOD	2025 Bütçe	2025 Harcama (Haziran)	2026 Bütçe	2027 Tahmin	2028 Tahmin
<i>Personel Giderleri</i>	9.263.000	4.449.524	11.762.000	13.121.000	14.302.000
<i>Sosyal Güvenlik Kurumuna Devlet Primi Giderleri</i>	1.093.000	572.185	1.501.000	1.674.000	1.824.000
<i>Mal ve Hizmet Alım Giderleri</i>	280.000	25.000	335.000	373.000	403.000
<i>Faiz Giderleri</i>					
<i>Cari Transferler</i>					
<i>Sermaye Giderleri</i>					
<i>Sermaye Transferleri</i>					
<i>Borç Verme</i>					
BÜTÇE İÇİ TOPLAM KAYNAK	10.636.000	5.046.708	13.598.000	15.168.000	16.529.000
<i>Döner Sermaye</i>					
<i>Özel Hesap</i>					
<i>Diğer Bütçe Dışı Kaynak</i>					
BÜTÇE DIŞI TOPLAM KAYNAK					
FAALİYET MALİYETİ TOPLAMI	10.636.000	5.046.708	13.598.000	15.168.000	16.529.000

FAALİYET MALİYETLERİ TABLOSU					
İdare Adı	KİLİS 7 ARALIK ÜNİVERSİTESİ				
Program Adı	YÖNETİM VE DESTEK PROGRAMI				
Alt Program Adı	ÜST YÖNETİM, İDARİ VE MALİ HİZMETLER				
Alt Program Hedefi					
Faaliyet Adı	Engellilerin Erişilebilirliğinin Sağlanması				
Açıklama	5378 sayılı Engelliler Hakkında Kanun kapsamında engellilerin erişilebilirliğinin sağlanması amacıyla yapılacak giderler bu faaliyet altında izlenecektir.				
EKONOMİK KOD	2025 Bütçe	2025 Harcama (Haziran)	2026 Bütçe	2027 Tahmin	2028 Tahmin
<i>Personel Giderleri</i>					
<i>Sosyal Güvenlik Kurumuna Devlet Primi Giderleri</i>					
<i>Mal ve Hizmet Alım Giderleri</i>					
<i>Faiz Giderleri</i>					
<i>Cari Transferler</i>					
<i>Sermaye Giderleri</i>	500.000		1.000.000		
<i>Sermaye Transferleri</i>					
<i>Borç Verme</i>					
BÜTÇE İÇİ TOPLAM KAYNAK	500.000		1.000.000		
<i>Döner Sermaye</i>					
<i>Özel Hesap</i>					
<i>Diğer Bütçe Dışı Kaynak</i>					
BÜTÇE DIŞI TOPLAM KAYNAK					
FAALİYET MALİYETİ TOPLAMI	500.000		1.000.000		

FAALİYET MALİYETLERİ TABLOSU					
İdare Adı	KİLİS 7 ARALIK ÜNİVERSİTESİ				
Program Adı	YÖNETİM VE DESTEK PROGRAMI				
Alt Program Adı	ÜST YÖNETİM, İDARİ VE MALİ HİZMETLER				
Alt Program Hedefi					
Faaliyet Adı	Genel Destek Hizmetleri				
Açıklama	124 sayılı Yükseköğretim Üst Kuruluşları İle Yükseköğretim Kurumlarının İdari Teşkilatı Hakkında Kanun Hükmünde Kararıyla dayandırılarak Akademik ve İdari Birimlerin ihtiyacı olan makine-teçhizat, malzeme ve hizmetlerin; serbest ödenekler nispetinde satın alma işlerini yürütmek.				
EKONOMİK KOD	2025 Bütçe	2025 Harcama (Haziran)	2026 Bütçe	2027 Tahmin	2028 Tahmin
<i>Personel Giderleri</i>	68.638.000	34.063.279	89.270.000	99.414.000	108.358.000
<i>Sosyal Güvenlik Kurumuna Devlet Primi Giderleri</i>	7.757.000	3.911.694	9.987.000	11.119.000	12.121.000
<i>Mal ve Hizmet Alım Giderleri</i>	2.326.000	660.224	2.784.000	3.089.000	3.337.000
<i>Faiz Giderleri</i>					
<i>Cari Transferler</i>	2.636.000	450.000	3.156.000	3.497.000	3.777.000
<i>Sermaye Giderleri</i>					
<i>Sermaye Transferleri</i>					
<i>Borç Verme</i>					
BÜTÇE İÇİ TOPLAM KAYNAK	81.357.000	39.085.196	105.197.000	117.119.000	127.593.000
<i>Döner Sermaye</i>					
<i>Özel Hesap</i>					
<i>Diğer Bütçe Dışı Kaynak</i>					
BÜTÇE DIŞI TOPLAM KAYNAK					
FAALİYET MALİYETİ TOPLAMI	81.357.000	39.085.196	105.197.000	117.119.000	127.593.000

FAALİYET MALİYETLERİ TABLOSU

İdare Adı	KİLİS 7 ARALIK ÜNİVERSİTESİ
Program Adı	YÖNETİM VE DESTEK PROGRAMI
Alt Program Adı	ÜST YÖNETİM, İDARİ VE MALİ HİZMETLER
Alt Program Hedefi	
Faaliyet Adı	İnşaat ve Yapı İşlerinin Yürütülmesi
Açıklama	124 Sayılı Yükseköğretim Üst Kuruluşları ile Yükseköğretim Kurumlarının İdari Teşkilatı Hakkındaki Kanun Hükmünde Kararnamenin 29. maddesinde belirtilen Üniversitenin insan gücü planlaması ve personel politikasıyla vb. çalışmalar yapmak,

EKONOMİK KOD	2025 Bütçe	2025 Harcama (Haziran)	2026 Bütçe	2027 Tahmin	2028 Tahmin
<i>Personel Giderleri</i>	14.175.000	6.3644.313	16.768.000	18.706.000	20.388.000
<i>Sosyal Güvenlik Kurumuna Devlet Primi Giderleri</i>	1.462.000	662.231	1.734000	1.935.000	2.109.000
<i>Mal ve Hizmet Alım Giderleri</i>	1.262.000	510.850	1.512.000	1.676.000	1.813.000
<i>Faiz Giderleri</i>					
<i>Cari Transferler</i>					
<i>Sermaye Giderleri</i>					
<i>Sermaye Transferleri</i>					
<i>Borç Verme</i>					
BÜTÇE İÇİ TOPLAM KAYNAK	16.899.000	7.517.395	20.014.000	22.317.000	24.310.000
<i>Döner Sermaye</i>					
<i>Özel Hesap</i>					
<i>Diğer Bütçe Dışı Kaynak</i>					
BÜTÇE DIŞI TOPLAM KAYNAK					
FAALİYET MALİYETİ TOPLAMI	16.899.000	7.517.395	20.014.000	22.317.000	24.310.000

FAALİYET MALİYETLERİ TABLOSU					
İdare Adı	KİLİS 7 ARALIK ÜNİVERSİTESİ				
Program Adı	YÖNETİM VE DESTEK PROGRAMI				
Alt Program Adı	ÜST YÖNETİM, İDARİ VE MALİ HİZMETLER				
Alt Program Hedefi					
Faaliyet Adı	İnsan Kaynakları Yönetimine İlişkin Faaliyetler				
Açıklama	124 Sayılı Yükseköğretim Üst Kuruluşları ile Yükseköğretim Kurumlarının İdari Teşkilatı Hakkındaki Kanun Hükmünde Kararnamenin 29. maddesinde belirtilen Üniversitenin insan gücü planlaması ve personel politikasıyla vb. çalışmalar yapmak,				
EKONOMİK KOD	2025 Bütçe	2025 Harcama (Haziran)	2026 Bütçe	2027 Tahmin	2028 Tahmin
<i>Personel Giderleri</i>	6.870.000	4.003.295	10.665.000	11.896.000	12.967.000
<i>Sosyal Güvenlik Kurumuna Devlet Primi Giderleri</i>	757.000	447.045	1.152.000	1.285.000	1.401.000
<i>Mal ve Hizmet Alım Giderleri</i>	740.000	36.722	886.000	983.000	1.062.000
<i>Faiz Giderleri</i>					
<i>Cari Transferler</i>	16.154.000	12.564.076	21.033.000	23.305.000	25.169.000
<i>Sermaye Giderleri</i>					
<i>Sermaye Transferleri</i>					
<i>Borç Verme</i>					
BÜTÇE İÇİ TOPLAM KAYNAK	24.521.000	17.051.138	33.736.000	37.469.000	40.599.000
<i>Döner Sermaye</i>					
<i>Özel Hesap</i>					
<i>Diğer Bütçe Dışı Kaynak</i>					
BÜTÇE DIŞI TOPLAM KAYNAK					
FAALİYET MALİYETİ TOPLAMI	24.521.000	17.051.138	33.736.000	37.469.000	40.599.000

FAALİYET MALİYETLERİ TABLOSU

İdare Adı	KİLİS 7 ARALIK ÜNİVERSİTESİ
Program Adı	YÖNETİM VE DESTEK PROGRAMI
Alt Program Adı	ÜST YÖNETİM, İDARİ VE MALİ HİZMETLER
Alt Program Hedefi	
Faaliyet Adı	Özel Kalem Hizmetleri
Açıklama	124 Sayılı Yükseköğretim Üst Kuruluşları ile Yükseköğretim Kurumlarının İdari Teşkilatı Hakkındaki Kanun Hükmünde Kararnamenin 29. maddesinde belirtilen Üniversitenin insan gücü planlaması ve personel politikasıyla vb. çalışmalar yapmak,

EKONOMİK KOD	2025 Bütçe	2025 Harcama (Haziran)	2026 Bütçe	2027 Tahmin	2028 Tahmin
<i>Personel Giderleri</i>					
<i>Sosyal Güvenlik Kurumuna Devlet Primi Giderleri</i>					
<i>Mal ve Hizmet Alım Giderleri</i>	492.000	107.848	590.000	655.000	707.000
<i>Faiz Giderleri</i>					
<i>Cari Transferler</i>					
<i>Sermaye Giderleri</i>					
<i>Sermaye Transferleri</i>					
<i>Borç Verme</i>					
BÜTÇE İÇİ TOPLAM KAYNAK	492.000	107.848	590.000	655.000	707.000
<i>Döner Sermaye</i>					
<i>Özel Hesap</i>					
<i>Diğer Bütçe Dışı Kaynak</i>					
BÜTÇE DIŞI TOPLAM KAYNAK					
FAALİYET MALİYETİ TOPLAMI	492.000	107.848	590.000	655.000	707.000

FAALİYET MALİYETLERİ TABLOSU					
İdare Adı	KİLİS 7 ARALIK ÜNİVERSİTESİ				
Program Adı	YÖNETİM VE DESTEK PROGRAMI				
Alt Program Adı	ÜST YÖNETİM, İDARİ VE MALİ HİZMETLER				
Alt Program Hedefi					
Faaliyet Adı	Strateji Geliştirme ve Mali Hizmetler				
Açıklama	124 Sayılı Yükseköğretim Üst Kuruluşları ile Yükseköğretim Kurumlarının İdari Teşkilatı Hakkındaki Kanun Hükmünde Kararnamenin 29. maddesinde belirtilen Üniversitenin insan gücü planlaması ve personel politikasıyla vb. çalışmalar yapmak,				
EKONOMİK KOD	2025 Bütçe	2025 Harcama (Haziran)	2026 Bütçe	2027 Tahmin	2028 Tahmin
<i>Personel Giderleri</i>	5.159.000	2.572.580	7.302.000	8.146.000	8.879.000
<i>Sosyal Güvenlik Kurumuna Devlet Primi Giderleri</i>	535.000	276.195	767.000	857.000	933.000
<i>Mal ve Hizmet Alım Giderleri</i>	131.000	18.814	157.000	173.000	187.000
<i>Faiz Giderleri</i>					
<i>Cari Transferler</i>					
<i>Sermaye Giderleri</i>					
<i>Sermaye Transferleri</i>					
<i>Borç Verme</i>					
BÜTÇE İÇİ TOPLAM KAYNAK	5.825.000	2.867.589	8.226.000	9.176.000	9.999.000
<i>Döner Sermaye</i>					
<i>Özel Hesap</i>					
<i>Diğer Bütçe Dışı Kaynak</i>					
BÜTÇE DIŞI TOPLAM KAYNAK					
FAALİYET MALİYETİ TOPLAMI	5.825.000	2.867.589	8.226.000	9.176.000	9.999.000

FAALİYET MALİYETLERİ TABLOSU					
İdare Adı	KİLİS 7 ARALIK ÜNİVERSİTESİ				
Program Adı	YÖNETİM VE DESTEK PROGRAMI				
Alt Program Adı	ÜST YÖNETİM, İDARİ VE MALİ HİZMETLER				
Alt Program Hedefi					
Faaliyet Adı	Taşınmaz Mal Gelirleriyle Yürütülecek Hizmetler				
Açıklama	2547 sayılı Kanunun ek 25 inci maddesine göre taşınmaz mallardan elde edilen kira, satış ve işletme gelirleriyle yürütülecek hizmetler.				
EKONOMİK KOD	2025 Bütçe	2025 Harcama (Haziran)	2026 Bütçe	2027 Tahmin	2028 Tahmin
<i>Personel Giderleri</i>					
<i>Sosyal Güvenlik Kurumuna Devlet Primi Giderleri</i>					
<i>Mal ve Hizmet Alım Giderleri</i>	2.107.000		2.524.000	2.801.000	3.025.000
<i>Faiz Giderleri</i>					
<i>Cari Transferler</i>					
<i>Sermaye Giderleri</i>					
<i>Sermaye Transferleri</i>					
<i>Borç Verme</i>					
BÜTÇE İÇİ TOPLAM KAYNAK	2.107.000		2.524.000	2.801.000	3.025.000
<i>Döner Sermaye</i>					
<i>Özel Hesap</i>					
<i>Diğer Bütçe Dışı Kaynak</i>					
BÜTÇE DIŞI TOPLAM KAYNAK					
FAALİYET MALİYETİ TOPLAMI	2.107.000		2.524.000	2.801.000	3.025.000

FAALİYET MALİYETLERİ TABLOSU					
İdare Adı	KİLİS 7 ARALIK ÜNİVERSİTESİ				
Program Adı	YÖNETİM VE DESTEK PROGRAMI				
Alt Program Adı	ÜST YÖNETİM, İDARİ VE MALİ HİZMETLER				
Alt Program Hedefi					
Faaliyet Adı	Yükseköğretimde Öğrencilere Yönelik İdari Hizmetler				
Açıklama	Eğitime yardımcı hizmetlerin yürütülmesi bakımından; Sağlık, Kültür ve Spor Dairesi Başkanlığının faaliyetlerinin yürütülmesi için zorunlu olan giderler (öğrencilere ilişkin yapılacak giderler hariç) ile Öğrenci İşleri Daire Başkanlığına ait giderler.				
EKONOMİK KOD	2025 Bütçe	2025 Harcama (Haziran)	2026 Bütçe	2027 Tahmin	2028 Tahmin
<i>Personel Giderleri</i>	22.363.000	12.402.873	32.888.000	36.689.000	39.990.000
<i>Sosyal Güvenlik Kurumuna Devlet Primi Giderleri</i>	2.769.000	1.505.598	3.953.000	4.409.000	4.805.000
<i>Mal ve Hizmet Alım Giderleri</i>	136.000	6.008	163.000	181.000	195.000
<i>Faiz Giderleri</i>					
<i>Cari Transferler</i>					
<i>Sermaye Giderleri</i>	2.000.000		2.000.000	2.475.000	2.808.000
<i>Sermaye Transferleri</i>					
<i>Borç Verme</i>					
BÜTÇE İÇİ TOPLAM KAYNAK	27.268.000	13.914.479	39.004.000	43.754.000	47.798.000
<i>Döner Sermaye</i>					
<i>Özel Hesap</i>					
<i>Diğer Bütçe Dışı Kaynak</i>					
BÜTÇE DIŞI TOPLAM KAYNAK					
FAALİYET MALİYETİ TOPLAMI	27.268.000	13.914.479	39.004.000	43.754.000	47.798.000

D-İdare Toplam Kaynak İhtiyacı

FAALİYETLER DÜZEYİNDE KİLİS 7 ARALIK ÜNİVERSİTESİ PERFORMANS PROGRAMI MALİYETİ

PROGRAM SINIFLANDIRMASI	2026			2027			2028		
	BÜTÇE İÇİ	BÜTÇE DIŞI	TOPLAM	BÜTÇE İÇİ	BÜTÇE DIŞI	TOPLAM	BÜTÇE İÇİ	BÜTÇE DIŞI	TOPLAM
ARAŞTIRMA, GELİŞTİRME VE YENİLİK	853.000	0	853.000	945.000	0	945.000	1.020.000	0	1.020.000
YÜKSEKÖĞRETİMDE BİLİMSEL ARAŞTIRMA VE GELİŞTİRME	853.000	0	853.000	945.000	0	945.000	1.020.000	0	1.020.000
<i>Yükseköğretim Kurumlarının Bilimsel Araştırma Projeleri</i>	853.000	0	853.000	945.000	0	945.000	1.020.000	0	1.020.000
YÜKSEKÖĞRETİM	1.365.646.000	4.000.000	1.369.646.000	1.535.358.000	4.500.000	1.539.858.000	1.676.854.000	5.000.000	1.681.854.000
ÖN LİSANS EĞİTİMİ, LİSANS EĞİTİMİ VE LİSANSÜSTÜ EĞİTİM	1.326.243.000	4.000.000	1.330.243.000	1.491.637.000	4.500.000	1.496.137.000	1.629.623.000	5.000.000	1.634.623.000
<i>Doktora ve Tıpta Uzmanlık Eğitimi</i>	4.605.000	0	4.605.000	5.133.000	0	5.133.000	5.588.000	0	5.588.000
<i>Yükseköğretim Kurumları Bilgi ve Kültürel Kaynaklar ile Sportif Altyapının Geliştirilmesi Hizmetleri</i>	13.487.000	0	13.487.000	9.465.000	0	9.465.000	10.311.000	0	10.311.000
<i>Yükseköğretim Kurumları Birinci Öğretim</i>	1.307.071.000	0	1.307.071.000	1.475.846.000	0	1.475.846.000	1.612.437.000	0	1.612.437.000
<i>Yükseköğretim Kurumları İkinci Öğretim</i>	1.080.000	0	1.080.000	1.193.000	0	1.193.000	1.287.000	0	1.287.000
<i>Yükseköğretim Kurumları Uluslararası Ortak Eğitim ve Öğretim Programı</i>	0	4.000.000	4.000.000	0	4.500.000	4.500.000	0	5.000.000	5.000.000
YÜKSEKÖĞRETİMDE ÖĞRENCİ YAŞAMI	39.403.000	0	39.403.000	43.721.000	0	43.721.000	47.231.000	0	47.231.000
<i>Yükseköğretimde Beslenme Hizmetleri</i>	31.409.000	0	31.409.000	34.845.000	0	34.845.000	37.643.000	0	37.643.000
<i>Yükseköğretimde Kültür ve Spor Hizmetleri</i>	906.000	0	906.000	1.005.000	0	1.005.000	1.086.000	0	1.086.000

<i>Yükseköğretimde Öğrenci Yaşamına İlişkin Diğer Hizmetler</i>	7.088.000	0	7.088.000	7.871.000	0	7.871.000	8.502.000	0	8.502.000
YÖNETİM VE DESTEK PROGRAMI	225.570.000	0	225.570.000	251.446.000	0	251.446.000	273.813.000	0	273.813.000
TEFTİŞ, DENETİM VE DANIŞMANLIK HİZMETLERİ	2.681.000	0	2.681.000	2.987.000	0	2.987.000	3.253.000	0	3.253.000
<i>Hukuki Danışmanlık ve Muhakemat Hizmetleri</i>	2.681.000	0	2.681.000	2.987.000	0	2.987.000	3.253.000	0	3.253.000
ÜST YÖNETİM, İDARİ VE MALİ HİZMETLER	222.889.000	0	222.889.000	248.459.000	0	248.459.000	270.560.000	0	270.560.000
<i>Bilgi Teknolojilerine Yönelik Faaliyetler</i>	13.598.000	0	13.598.000	15.168.000	0	15.168.000	16.529.000	0	16.529.000
<i>Genel Destek Hizmetleri</i>	105.197.000	0	105.197.000	117.119.000	0	117.119.000	127.593.000	0	127.593.000
<i>İnşaat ve Yapı İşlerinin Yürütülmesi</i>	20.014.000	0	20.014.000	22.317.000	0	22.317.000	24.310.000	0	24.310.000
<i>İnsan Kaynakları Yönetimine İlişkin Faaliyetler</i>	33.736.000	0	33.736.000	37.469.000	0	37.469.000	40.599.000	0	40.599.000
<i>Özel Kalem Hizmetleri</i>	590.000	0	590.000	655.000	0	655.000	707.000	0	707.000
<i>Strateji Geliştirme ve Mali Hizmetler</i>	8.226.000	0	8.226.000	9.176.000	0	9.176.000	9.999.000	0	9.999.000
<i>Taşınmaz Mal Gelirleriyle Yürütülecek Hizmetler</i>	2.524.000	0	2.524.000	2.801.000	0	2.801.000	3.025.000	0	3.025.000
<i>Yükseköğretimde Öğrencilere Yönelik İdari Hizmetler</i>	39.004.000	0	39.004.000	43.754.000	0	43.754.000	47.798.000	0	47.798.000
GENEL TOPLAM	1.592.069.000	4.000.000	1.596.069.000	1.787.749.000	4.500.000	1.792.249.000	1.951.687.000	5.000.000	1.956.687.000

EKONOMİK SINIFLANDIRMA DÜZEYİNDE KİLİS 7 ARALIK ÜNİVERSİTESİ PERFORMANS PROGRAMI MALİYETİ

EKONOMİK KOD	2026				2027				2028			
	HİZMET PROGRAMLARI TOPLAM	YÖNETİM VE DESTEK PROGRAMI	PROGRAM DIŞI GİDERLER	TOPLAM	HİZMET PROGRAMLARI TOPLAM	YÖNETİM VE DESTEK PROGRAMI	PROGRAM DIŞI GİDERLER	TOPLAM	HİZMET PROGRAMLARI TOPLAM	YÖNETİM VE DESTEK PROGRAMI	PROGRAM DIŞI GİDERLER	TOPLAM
<i>Personel Giderleri</i>	980.208.000	170.790.000		1.150.998.000	1.091.461.000	190.353.000		1.281.814.000	1.188.014.000	207.480.000		1.395.494.000
<i>Sosyal Güvenlik Kurumuna Devlet Primi Giderleri</i>	117.966.000	19.291.000		137.257.000	131.167.000	21.498.000		152.665.000	142.603.000	23.432.000		166.035.000
<i>Mal ve Hizmet Alım Giderleri</i>	143.325.000	9.300.000		152.625.000	159.000.000	10.318.000		169.318.000	171.769.000	11.147.000		182.916.000
<i>Faiz Giderleri</i>				0				0				0
<i>Cari Transferler</i>		24.189.000		24.189.000		26.802.000		26.802.000		28.946.000		28.946.000
<i>Sermaye Giderleri</i>	125.000.000	2.000.000		127.000.000	154.675.000	2.475.000		157.150.000	175.488.000	2.808.000		178.296.000
<i>Sermaye Transferleri</i>				0				0				0
<i>Borç Verme</i>				0				0				0
<i>Yedek Ödenekler</i>				0				0				0
BÜTÇE İÇİ TOPLAM KAYNAK	1.366.499.000	225.570.000	0	1.592.069.000	1.536.303.000	251.446.000	0	1.787.749.000	1.677.874.000	273.813.000	0	1.951.687.000
<i>Döner Sermaye</i>				0				0				0
<i>Özel Hesap</i>				0				0				0
<i>Diğer Bütçe Dışı Kaynak</i>	4.000.000			4.000.000	4.500.000			4.500.000	5.000.000			5.000.000
BÜTÇE DIŞI TOPLAM KAYNAK	4.000.000	0	0	4.000.000	4.500.000	0	0	4.500.000	5.000.000	0	0	5.000.000
GENEL TOPLAM	1.370.499.000	225.570.000	0	1.596.069.000	1.540.803.000	251.446.000	0	1.792.249.000	1.682.874.000	273.813.000	0	1.956.687.000

E-Diğer Hususlar

PERFORMANS GÖSTERGELERİNİN İZLENMESİNDEN SORUMLU BİRİMLER			
İdare Adı:		KİLİS 7 ARALIK ÜNİVERSİTESİ	
PROGRAM	ALT PROGRAM	PERFORMANS GÖSTERGELERİ	SORUMLU BİRİM
ARAŞTIRMA, GELİŞTİRME VE YENİLİK	ARAŞTIRMA ALTYAPILARI	Araştırma altyapısı projesi tamamlanma oranı	ÖZEL KALEM (GENEL SEKRETERLİK)
	YÜKSEKÖĞRETİMDE BİLİMSEL ARAŞTIRMA VE GELİŞTİRME	Ar-ge'ye harcanan bütçenin toplam bütçeye oranı	ÖZEL KALEM (GENEL SEKRETERLİK)
		Ar-ge sonucu ortaya çıkan ürünlere ilişkin alınan patent sayısı	ÖZEL KALEM (GENEL SEKRETERLİK)
		Ar-ge sonucu ticarileştirilen ürün sayısı	ÖZEL KALEM (GENEL SEKRETERLİK)
		Araştırma merkezleri gelir miktarı	ÖZEL KALEM (GENEL SEKRETERLİK)
		Araştırma merkezlerinin sanayi ile yaptığı proje sayısı	ÖZEL KALEM (GENEL SEKRETERLİK)
		BAP kapsamında desteklenen araştırma projeleri sayısı	ÖZEL KALEM (GENEL SEKRETERLİK)
		Öğretim elemanı başına düşen ar-ge proje sayısı	ÖZEL KALEM (REKTÖRLÜK)
		Patent, faydalı model ve endüstriyel tasarım başvuru sayısı	ÖZEL KALEM (REKTÖRLÜK)
		Ulusal ve uluslararası kuruluşlar tarafından desteklenen ar-ge projesi sayısı	ÖZEL KALEM (GENEL SEKRETERLİK)
Uluslararası endekslerde yer alan bilimsel yayın sayısı	ÖZEL KALEM (REKTÖRLÜK)		
HAYAT BOYU ÖĞRENME	YÜKSEKÖĞRETİM KURUMLARI SÜREKLİ EĞİTİM FAALİYETLERİ	Dezavantajlı gruplara yönelik sosyal entegrasyon ve kapsayıcılığa ilişkin yapılan faaliyet sayısı	ÖZEL KALEM (REKTÖRLÜK)
		Eğitim programlarına başvuran kişi sayısı	ÖZEL KALEM (REKTÖRLÜK)
		Mezunlara yönelik gerçekleştirilen faaliyet sayısı	ÖZEL KALEM (REKTÖRLÜK)

		Sürekli Eğitim Merkezi (SEM) ve Dil Merkezi (DİLMER) tarafından mesleki eğitime yönelik verilen sertifika sayısı	ÖZEL KALEM (GENEL SEKRETERLİK)
		Tamamlanan sosyal sorumluluk projeleri sayısı	ÖZEL KALEM (REKTÖRLÜK)
		Üniversitenin çevrecilik alanlarında aldığı ödül sayısı	ÖZEL KALEM (REKTÖRLÜK)
YÜKSEKÖĞRETİM	ÖĞRETİM ELEMANLARINA SAĞLANAN BURS VE DESTEKLER	SCI, SCI-Expanded, SSCI ve AHCI kapsamındaki dergilerde öğretim elemanı başına düşen yayın sayısı	ÖZEL KALEM (REKTÖRLÜK)
		Yükseköğretim Kurulu tarafından belirlenecek öncelikli alanlarda sağlanan burslardan yararlanan doktora öğrenci sayısı	LİSANSÜSTÜ EĞİTİM ENSTİTÜSÜ
		Yükseköğretim Kurulu tarafından sağlanan araştırma desteklerinden yararlananların sayısı	ÖZEL KALEM (REKTÖRLÜK)
		Yükseköğretim Kurulu tarafından sağlanan yurt dışında yabancı dil yeterliliklerinin artırılmasına yönelik burslardan yararlanan sayısı	ÖZEL KALEM (REKTÖRLÜK)
		Yükseköğretim Kurulu, Türkiye Bilimler Akademisi ve TÜBİTAK bilim, teşvik ve sanat ödülleri sayısı	ÖZEL KALEM (GENEL SEKRETERLİK)
	ÖN LİSANS EĞİTİMİ, LİSANS EĞİTİMİ VE LİSANSÜSTÜ EĞİTİM	Doktora eğitimini tamamlayanların sayısı	LİSANSÜSTÜ EĞİTİM ENSTİTÜSÜ
		Eğitim bilimleri kontenjan doluluk oranı	ÖĞRENCİ İŞLERİ DAİRE BAŞKANLIĞI
		Eğitimin program süresinde bitirilme oranı	ÖĞRENCİ İŞLERİ DAİRE BAŞKANLIĞI
		Fen bilimleri kontenjan doluluk oranı	ÖĞRENCİ İŞLERİ DAİRE BAŞKANLIĞI
		Kütüphanede bulunan basılı ve elektronik kaynak sayısı	KÜTÜPHANE VE DOKÜMANTASYON DAİRE BAŞKANLIĞI
		Kütüphanede bulunan öğrenci başına düşen basılı ve elektronik kaynak sayısı	KÜTÜPHANE VE DOKÜMANTASYON DAİRE BAŞKANLIĞI
		Kütüphaneden yararlanan kişi sayısı	KÜTÜPHANE VE DOKÜMANTASYON DAİRE BAŞKANLIĞI
		Lisansüstü öğrencilerin toplam öğrenciler içindeki payı	ÖĞRENCİ İŞLERİ DAİRE BAŞKANLIĞI
		Öğrenci başına düşen eğitim alanı	YAPI İŞLERİ VE TEKNİK DAİRE BAŞKANLIĞI
		Öğrenci başına düşen kapalı alan	YAPI İŞLERİ VE TEKNİK DAİRE BAŞKANLIĞI

		Öğrenci değişim programlarından yararlanan öğrencilerin oranı	ÖZEL KALEM (GENEL SEKRETERLİK)
		Öğretim üyesi başına düşen öğrenci sayısı	ÖĞRENCİ İŞLERİ DAİRE BAŞKANLIĞI
		Sağlık bilimleri kontenjan doluluk oranı	ÖĞRENCİ İŞLERİ DAİRE BAŞKANLIĞI
		Sosyal bilimler kontenjan doluluk oranı	ÖĞRENCİ İŞLERİ DAİRE BAŞKANLIĞI
		Teknokent veya Teknoloji Transfer Ofisi (TTO) projelerine katılan öğrenci sayısı	ÖZEL KALEM (GENEL SEKRETERLİK)
		Uluslararası kuruluşlarla ortak uygulanan eğitim programı sayısı	ÖZEL KALEM (GENEL SEKRETERLİK)
		Yabancı dilde eğitim veren program sayısı	ÖĞRENCİ İŞLERİ DAİRE BAŞKANLIĞI
		Yabancı uyruklu akademisyen sayısı	PERSONEL DAİRE BAŞKANLIĞI
		Yabancı uyruklu öğrenci sayısı	ÖĞRENCİ İŞLERİ DAİRE BAŞKANLIĞI
		Yan dal ve çift ana dal programından mezun olanların toplam mezun sayısına oranı	ÖĞRENCİ İŞLERİ DAİRE BAŞKANLIĞI
	YÜKSEKÖĞRETİMDE ÖĞRENCİ YAŞAMI	Barınma hizmetlerinden yararlanan öğrenci sayısı	SAĞLIK, KÜLTÜR VE SPOR DAİRE BAŞKANLIĞI
		Beslenme hizmetlerinden yararlanan öğrenci sayısı	SAĞLIK, KÜLTÜR VE SPOR DAİRE BAŞKANLIĞI
		Öğrenci başına düşen sosyal donatı alanı	YAPI İŞLERİ VE TEKNİK DAİRE BAŞKANLIĞI
		Öğrenci kulüp ve topluluk sayısı	SAĞLIK, KÜLTÜR VE SPOR DAİRE BAŞKANLIĞI
		Sosyal, kültürel ve sportif faaliyet sayısı	SAĞLIK, KÜLTÜR VE SPOR DAİRE BAŞKANLIĞI
		Yükseköğretimde öğrenci başına barınma harcaması	SAĞLIK, KÜLTÜR VE SPOR DAİRE BAŞKANLIĞI
		Yükseköğretimde öğrenci başına beslenme harcaması	SAĞLIK, KÜLTÜR VE SPOR DAİRE BAŞKANLIĞI
		Yükseköğretimde öğrenci yaşamından memnuniyet oranı	ÖZEL KALEM (GENEL SEKRETERLİK)
		Yükseköğretimde öğrencilere sunulan sağlık hizmetinden yararlanan öğrenci sayısının toplam öğrenci sayısına oranı	SAĞLIK, KÜLTÜR VE SPOR DAİRE BAŞKANLIĞI

